



# Sổ Tay Hướng Dẫn Nhà Máy

Hướng Dẫn theo tiêu chuẩn  
Kingfisher về điều kiện làm việc  
của nhà máy

# Chính sách của Kingfisher

**“Chúng tôi cam kết thúc đẩy các hoạt động đạo đức, môi trường, sức khỏe và an toàn đã được thiết lập tại doanh nghiệp của chúng tôi trong chuỗi cung ứng”**

# Nội dung

<b>Giới thiệu chung về Kingfisher Group plc</b>	<b>2</b>
<b>Phần 1: Tại sao điều kiện tại nơi làm việc tốt lại quan trọng?</b>	<b>4</b>
<b>Phần 2: Những tiêu chuẩn của Kingfisher</b>	<b>8</b>
<b>Phần 3: Cách sử dụng sách hướng dẫn</b>	<b>11</b>
<b>Phần 4: Những yêu cầu của Kingfisher</b>	<b>14</b>
1. Cách quản lý và hợp tác	15
2. Độ tuổi của người lao động	16
3. Lao động cưỡng bức	18
4. Giờ làm việc	19
5. Lương	24
6. Điều khoản việc làm	27
6.1. Phân biệt đối xử	27
6.2. Hợp đồng lao động	29
6.3. Kỷ luật lao động	30
6.4. Đại diện người lao động	32
7. Sức khỏe và an toàn	34
8. Vệ sinh nơi làm việc	41
9. Khu nhà ở (Khu sinh hoạt)	43
10. Quản lý chuỗi cung ứng	47
11. Quản lý môi trường	50
<b>Phụ Lục</b>	<b>53</b>
Liên hệ	54

# Giới Thiệu Chung



# Giới thiệu chung về Kingfisher Group plc

**Kingfisher plc là 1 công ty đa quốc gia với hơn 1,900 cửa hàng và đội ngũ nhân viên hỗ trợ lên đến 74,000 nhân viên.**

**Chúng tôi đang hoạt động tại bảy quốc gia trên khắp Châu Âu với các thương hiệu bán lẻ bao gồm B&Q, Castorama, Brico Dépôt, Screwfix, TradePoint và Koçtaş.**

**Chúng tôi cung cấp các sản phẩm và dịch vụ cải tiến tổ ấm nhà cửa cho người tiêu dùng và các nhà mua sắm chuyên nghiệp tại các cửa hàng của chúng tôi thông qua các kênh thương mại điện tử.**

**Tại Kingfisher, mục tiêu của chúng tôi là giúp tổ ấm của khách hàng trở nên tốt đẹp hơn.**

Để mọi người tham gia vào chuỗi cung ứng của chúng tôi đều được hưởng lợi từ giao dịch với chúng tôi, tất cả các sản phẩm của chúng tôi đều được làm ra:

- trong điều kiện an toàn và vệ sinh;
- bởi những người lao động được trả lương xứng đáng và được tôn trọng;
- trong các nhà máy được giảm tác động không tốt với cộng đồng địa phương và môi trường tự nhiên.

Điều này được áp dụng cho tất cả các nhà cung cấp. Chúng tôi biết tại một số chuỗi cung ứng phải đối mặt với các vấn đề phức tạp hơn những nơi khác, nhưng với hy vọng tất cả các nhà cung cấp của chúng tôi sẽ đều được làm việc theo hướng cải tiến liên tục trong các tiêu chuẩn tại nơi làm việc.

Chúng tôi tin rằng các tiêu chuẩn cao tại nơi làm việc, sức khỏe và an toàn tốt, trả lương công bằng và điều kiện làm việc, quan tâm tới môi trường là tất cả các yếu tố của một doanh nghiệp thành công, vận hành chuyên nghiệp. Bằng cách hợp tác với các nhà cung cấp của chúng tôi để đạt được những mục tiêu này, chúng tôi có thể tạo lập sự vững mạnh cho doanh nghiệp cũng như cải thiện chất lượng cuộc sống của những người làm việc trong mạng lưới sản xuất của chúng tôi.

Cách tiếp cận Kingfisher là một trong những cam kết với các nhà cung cấp và người lao động, và công nhận và tôn trọng sự đa dạng văn hóa trong chuỗi cung ứng. Khách hàng luôn mong muốn các sản phẩm mới và thú vị với giá cả hợp lý.

# 1

## Tại sao điều kiện tại nơi làm việc tốt lại quan trọng?



# Tại sao điều kiện tại nơi làm việc tốt lại quan trọng?

**Kingfisher tin rằng những người tham gia vào chuỗi cung ứng này sẽ được hưởng lợi ích từ giao dịch của chúng tôi và chúng tôi sẽ làm việc với các đối tác trong chuỗi cung ứng để mang lại mục tiêu này.**

## Toàn Cầu Hóa

Các sản phẩm sản xuất tại Trung Quốc và Việt Nam được cung cấp cho người tiêu dùng ở Châu Âu và Bắc Mỹ và các thương hiệu hàng thể thao mang nhãn hiệu Hoa Kỳ được chào bán ở Đông Nam Á.

Khi thương mại toàn cầu gia tăng, vai trò của các công ty đa quốc gia cũng phát triển. Tuy rằng cũng có những rủi ro trong sự tăng trưởng thương mại này có thể dẫn đến việc bóc lột công nhân ở một số quốc gia.

Do đó, Kingfisher quyết tâm làm tăng hiệu ứng mang tính tích cực trong nguồn cung ứng toàn cầu và giảm các tác động tiêu cực tiềm ẩn.

## Các tổ chức quốc tế

Tổ chức lao động Quốc tế (ILO) là cơ quan của Liên Hợp Quốc (UN) tìm cách nâng cao công bằng xã hội, các tiêu chuẩn, quyền con người và lao động được quốc tế công nhận.

ILO xây dựng các tiêu chuẩn lao động quốc tế dưới dạng Công ước và Khuyến nghị tạo ra các tiêu chuẩn tối thiểu về quyền lao động cơ bản; Tự do lập hội, quyền được tổ chức, thương lượng tập thể; bãi bỏ lao động cưỡng bức; bình đẳng về cơ hội và đối xử, và nhiều tiêu chuẩn khác bao gồm toàn bộ các vấn đề liên quan đến công việc.



Kingfisher hoàn toàn ủng hộ các mục tiêu của ILO và đã sử dụng quy ước ILO để ứng phó đối với các vấn đề về điều kiện làm việc mà chúng tôi gặp phải trong chuỗi cung ứng. Thông tin tham khảo tài liệu ILO được sử dụng xuyên suốt tài liệu này.

## Chính phủ quốc gia

Mỗi quốc gia sẽ đặt nghĩa vụ lập pháp khác nhau lên các doanh nghiệp hoạt động trong biên giới của họ.

Các nhà máy đều nhận thức được các luật áp dụng cho họ tại quốc gia nơi họ hoạt động và họ tuân thủ tất cả những điều luật đó. Ví dụ, tại Trung Quốc, sẽ bao gồm Luật hợp đồng lao động của Cộng hòa nhân dân Trung Quốc (Sửa đổi năm 2012) liên quan đến Hợp đồng lao động.

## Người lao động

Người lao động ngày càng ý thức được về quyền hợp pháp của họ và sẽ gia tăng việc tạo áp lực cho chủ lao động quyền của họ bị tước bỏ. Đối thoại tích cực với người lao động, thông qua các ủy ban, đoàn thể hoặc hiệp hội có nhiều lợi ích tích cực cho tất cả các bên và sẽ đem lại những cải thiện về năng suất.

## Nhà máy – Tại đó có gì?

Kingfisher đã giao dịch thương mại với các nhà máy trên toàn thế giới trong nhiều năm - cả trực tiếp và gián tiếp. Trong khoảng thời gian này, chúng tôi đã làm việc với tất cả các đối tác của mình để hiểu rõ hơn về đất nước, con người, văn hóa và tập quán làm việc truyền thống của họ. Những người mua lại văn phòng của Kingfisher và đã đi thăm các nhà máy của chúng tôi, đã xây dựng quan hệ đối tác mà chúng tôi hy vọng sẽ cùng có lợi.

Chúng tôi tin rằng các tiêu chuẩn cao tại nơi làm việc, sức khỏe và an toàn tốt, lương và điều kiện làm việc công bằng, quan tâm tới môi trường có thể giúp bạn củng cố doanh nghiệp và cạnh tranh hiệu quả trên thị trường toàn cầu. Quản lý các tiêu chuẩn này có thể cắt giảm chi phí, cải thiện năng suất và theo đó, cải thiện được lợi nhuận của công ty. Nó cũng sẽ giúp bạn đáp ứng nhu cầu của khách hàng, đồng thời giảm thiểu rủi ro không mong muốn.

## Cùng nhau làm việc như thế nào để đem lại lợi ích cho nhà máy?

### Gia tăng năng suất

An toàn và sức khỏe người lao động sẽ tạo ra những sản phẩm tốt hơn  
 Những người lao động với tâm lý và sức khỏe

tốt thì sẽ sản xuất ra những sản phẩm chất lượng tốt hơn những người mệt mỏi, ốm yếu hay căng thẳng.

### Tại nạn và thương tật

Tai nạn, chấn thương và các bệnh có liên quan đến công việc có thể khiến một số công nhân phải nghỉ hoặc tạm dừng công việc. Điều này được gọi là 'thời gian chết' và có thể làm gián đoạn công việc sản xuất của nhà máy. Cải thiện điều kiện sức khỏe và an toàn sẽ giảm thiểu số vụ tai nạn, thương tích và các bệnh liên quan đến công việc có thể xảy ra.

Hạn chế ít tai nạn và bệnh tật hơn nên là mục tiêu của tất cả các doanh nghiệp, bởi tai nạn và thương tật trong quá trình lao động làm việc không chỉ ảnh hưởng đến người lao động mà còn ảnh hưởng đến gia đình của họ. Trong điều kiện kinh doanh mà mức độ về tai nạn và bệnh liên quan đến công việc ngày càng gia tăng dẫn đến tăng thời gian gián đoạn công việc, điều này làm giảm năng suất và tăng thời gian cần để hoàn thành các đơn đặt hàng.

### Giảm thiểu rủi ro

#### Hỏa hoạn

Đảm bảo an toàn và sức khỏe cho người lao động là yếu tố tối quan trọng đối với Kingfisher vì các vụ hỏa hoạn có thể gây



thương tích nghiêm trọng và tử vong. Một vụ hỏa hoạn cũng sẽ dẫn đến việc sửa chữa nhà xưởng và thậm chí có thể dẫn đến việc đóng cửa nhà máy. Một vài biện pháp phòng ngừa đơn giản và giá thành hợp lý sẽ giúp bảo vệ cả người lao động và doanh nghiệp.

### **Giảm sales**

Người tiêu dùng ngày càng chi nhiều tiền hơn vào các nhà bán lẻ và thương hiệu đang thực hiện các hành động tích cực để giải quyết các thách thức trong chuỗi cung ứng. Chúng tôi muốn giữ lại những khách hàng tin tưởng và trung thành bằng sự đảm bảo, chúng tôi đang tìm nguồn cung ứng sản phẩm từ các nhà cung cấp và nhà máy có chung tầm nhìn.

### **Quản lý chi phí**

#### **Chất thải**

Một nhà máy được quản lý và điều hành tốt có nhiều lợi ích cho công nhân và người quản lý nhà máy. Vấn đề vệ sinh và hành động giữ gìn nhà máy có thể giúp cải thiện sức khỏe của người lao động, cải thiện năng suất và giảm lãng phí, từ đó giảm chi phí vận hành đồng thời giảm tác động đến môi trường.

#### **Bảo trì**

Một nơi làm việc không sạch sẽ có thể dẫn đến các bệnh liên quan đến công việc và giảm năng suất sản xuất vì dễ bị lây nhiễm bệnh tật. Việc quản lý nhà xưởng không sạch sẽ cũng sẽ dẫn đến gia tăng chi phí cho việc dọn dẹp nhằm đảm bảo hàng hóa và máy móc không bị hư hỏng.

#### **Hạn chế tình trạng người lao động xin nghỉ việc**

Các nhà máy an toàn và sạch đẹp sẽ thu hút những người lao động hơn và khuyến khích họ ở lại. Điều này làm giảm chi phí tuyển dụng và đào tạo. Tỷ lệ người lao động nghỉ việc nhiều cũng là 1 chỉ số cho thấy có những vấn đề tiềm ẩn, ảnh hưởng đến tâm lý người lao động. Chi phí để tuyển dụng và đào tạo người lao động và tại sao họ không muốn gắn bó với nhà máy – câu hỏi cần được đưa ra để xem xét.



### **Nâng cao khả năng đáp ứng nhu cầu của khách hàng**

#### **Năng suất và chất lượng**

Khách hàng muốn sản phẩm với giá trị lớn, chất lượng cao và họ mong đợi rằng sản phẩm phải được giao đúng thời gian và đầy đủ. Tuy nhiên, điều này sẽ dẫn đến việc chủ nhà máy đòi hỏi ngày càng nhiều từ công nhân của họ, để đáp ứng lịch trình sản xuất. Làm thêm giờ quá mức đã được chứng minh làm giảm năng suất của người LĐ cũng như chất lượng sản phẩm.

#### **Niềm tin của khách hàng**

Nhận ra nhu cầu của người tiêu dùng, bằng cách cải thiện điều kiện làm việc, giúp xây dựng mối quan hệ tin cậy với khách hàng. Những cải tiến này sẽ giúp bạn đáp ứng các đơn hàng hiệu quả hơn thông qua năng suất và chất lượng tốt hơn, củng cố hơn nữa mối quan hệ của bạn với khách hàng và cải thiện khả năng cạnh tranh của bạn.

# 2

## Những tiêu chuẩn của Kingfisher



# Những tiêu chuẩn của Kingfisher

## Điều kiện làm việc là gì?

Thuật ngữ “điều kiện làm việc”, thường nói đến các điều kiện vận hành trong nhà máy, và người lao động - mà chúng tôi đã đặt ra các tiêu chuẩn nhất định điều mà tất cả các nhà máy nên tuân thủ, bao gồm các vấn đề sau:

- Độ tuổi công nhân
- Lao động cưỡng bức
- Giờ làm việc
- Tiền lương
- Hợp đồng lao động
- Phân biệt đối xử
- Kỷ luật
- Đại diện người lao động
- Sức khỏe và sự an toàn
- Vệ sinh, ăn ở và phúc lợi
- Quản lý chuỗi cung ứng
- Môi trường

## Tiêu chuẩn tại nơi làm việc trong chuỗi cung ứng của Kingfisher<sup>1</sup>

([www.kingfisher.com/responsible-business/our-policies/company-policies](http://www.kingfisher.com/responsible-business/our-policies/company-policies))

Tiêu chuẩn nơi làm việc của Chuỗi cung ứng Kingfisher dựa trên tám quy ước cốt lõi được xác định tại những nguyên tắc cơ bản về quyền của người lao động tại nơi làm việc theo các tiêu chuẩn quốc tế như Tuyên ngôn Nhân quyền của Liên Hợp Quốc, Nguyên tắc Hướng dẫn của Liên Hợp Quốc về Kinh doanh và Nhân quyền và Tuyên bố Tổ chức Lao động Quốc tế về Nguyên tắc và Quyền cơ bản tại nơi làm việc.<sup>2</sup>

Để đáp ứng các tiêu chuẩn này, chúng tôi mong muốn hợp tác với các nhà cung cấp cam kết:

- Cung cấp cho Kingfisher sự minh bạch của chuỗi cung ứng được chia sẻ;
- Tuân thủ tiêu chuẩn nơi làm việc của Chuỗi cung ứng Kingfisher;
- Bằng cách làm việc để đáp ứng các tiêu chuẩn Kingfisher trong các nhà máy của họ

Cuốn cẩm nang dành cho các nhà máy này được thiết kế để giúp người đọc, với tư cách là một trong những người quản lý nhà máy của chúng tôi, bất kể bạn ở đâu, hiểu 'Tiêu chuẩn nơi làm việc trong chuỗi cung ứng Kingfisher' có nghĩa là gì đối với nhà máy của bạn và giúp bạn cải tiến nhà máy của mình.

1 Tiêu chuẩn Nơi làm việc của Chuỗi cung ứng Kingfisher áp dụng cho các nhà máy và các hình thức làm việc hoặc địa điểm sản xuất khác để sản xuất các sản phẩm để cung cấp cho Công ty điều hành Kingfisher hoặc Văn phòng cung ứng.

2 Tiêu chuẩn Nơi làm việc của Chuỗi cung ứng Kingfisher phản ánh các tiêu chuẩn được nêu trong các Công ước của ILO, bao gồm các Công ước cốt lõi 29 và 105 của ILO và Khuyến nghị 203 (Lao động cưỡng bức (Các biện pháp bổ sung)); Công ước cốt lõi 111 của ILO và Khuyến nghị 111 (Phân biệt đối xử trong việc làm và nghề nghiệp); Công ước cốt lõi 138 và Khuyến nghị 146 của ILO (Độ tuổi tối thiểu); Công ước 155 và Khuyến nghị 164 của ILO (An toàn và sức khỏe nghề nghiệp); Công ước 87 và 98 của ILO (Tự do hiệp hội và thương lượng tập thể).



# 3

## Cách sử dụng sách hướng dẫn



# Cách sử dụng sách hướng dẫn

Hiệu suất và tiến độ của nhà máy sẽ được theo dõi thông qua việc sử dụng Bảng câu hỏi tự đánh giá Sedex (SAQ) và tùy thuộc vào địa điểm nhà máy và loại sản phẩm được sản xuất, thông qua đánh giá định kỳ bởi một trong những công ty đánh giá độc lập mà chúng tôi hợp tác.

Bạn cần phải hiểu được tầm quan trọng của việc đáp ứng các tiêu chuẩn Kingfisher có nghĩa là gì đối với tất cả các đơn vị sản xuất cho Kingfisher và đồng ý với kế hoạch thực hiện sẽ giúp bạn tiến hành những cải tiến cần thiết cho nhà máy của mình.

Điều này còn áp dụng cho các nhà máy mà bạn có thể thuê ngoài / hợp đồng thầu phụ nếu bạn không có khả năng thực hiện đơn hàng tại nhà máy của mình.

Cuốn cẩm nang này cũng sẽ giúp giải thích các công việc bạn cần thực hiện cũng như các tài liệu và hồ sơ mà bạn cần duy trì để chứng minh hiệu suất và những cải tiến bạn đã làm.

Phần này của sách hướng dẫn giải thích tại sao điều kiện làm việc tốt lại quan trọng đối với Kingfisher và tại sao những vấn đề này cũng quan trọng đối với bạn.

Theo dõi việc lưu giữ hồ sơ



Trong phần tiếp theo, phần 4 được chia thành các lĩnh vực khác nhau tương ứng với các vấn đề được đề cập trong tiêu chuẩn nơi làm việc của Chuỗi cung ứng Kingfisher. Nó đưa ra các hướng dẫn thực tế để giúp bạn xác định nơi cần để cải thiện và để xuất các hành động thích hợp. Phần này cũng bao gồm các ghi chú giúp bạn có thể viết ra tình huống hiện tại của nhà máy bạn và hành động bạn cần thực hiện.

Trong mỗi phần của cẩm nang này sẽ giải thích:

- Vấn đề là gì? - thông tin toàn cảnh.
- Điều này có ý nghĩa gì đối với nhà máy của bạn - lời khuyên và hướng dẫn, về cách đáp ứng các tiêu chuẩn khác nhau và một số hành động được đề xuất.

## Chúng tôi đề nghị bạn

Đi bộ quanh nhà máy và nói chuyện với người quản lý và giám sát. Trường hợp bạn thấy rằng bạn cần cải thiện, hãy suy nghĩ về hành động cụ thể cần thực hiện và đồng ý hành động khắc phục phù hợp và thời gian để làm điều này với nhóm quản lý của bạn.

Phần trên 'Điều này có nghĩa là gì đối với nhà máy của bạn, có thể được chia thành ba giai đoạn để khuyến khích một cách tiếp cận theo hướng cải tiến liên tục. Chúng tôi thừa nhận rằng đây là những vấn đề phức tạp có thể mất thời gian và năng lượng để giải quyết và tiến về phía trước.

### Xuất phát...

Ở đây chúng tôi đã vạch ra nơi bắt đầu của từng vấn đề, với các hành động được đề xuất để đáp ứng tiêu chuẩn Kingfisher. Nhiều tiêu chuẩn trong phần này là các điểm quan trọng - có nghĩa là bạn phải đáp ứng các tiêu chuẩn này, trước khi bạn làm việc với Kingfisher.

### Tiếp theo...

Thêm vào đó, bạn nên làm việc với hướng tới liên tục cải thiện các tiêu chuẩn này để phát triển và cải tiến điều kiện làm việc nhà máy bạn.

## Thực hành hiệu quả...

Chúng tôi đã học được kinh nghiệm từ những nhà máy tốt nhất đã thực hành những tiêu chuẩn này rằng đây là những thực tiễn sẽ giúp mang lại sự cải tiến cho các nhà máy của bạn.

## Thông tin tham khảo và hỗ trợ

Để hỗ trợ và trợ giúp bạn, chúng tôi cũng đã xuất bản các tài liệu hướng dẫn bổ sung cụ thể theo từng quốc gia, bao gồm việc nhấn mạnh các luật và quy định quản lý công việc phù hợp cho mỗi địa điểm làm việc.

Thông tin đầy đủ tại trang web của chúng tôi: [www.kingfisher.com/responsible-business/our-policies/company-policies](http://www.kingfisher.com/responsible-business/our-policies/company-policies)

# 4

## Những yêu cầu của Kingfisher



# Những yêu cầu của Kingfisher

**Phần này chỉ ra cách bạn có thể thực hiện các cải tiến thực tế tại nhà máy của mình, trong từng vấn đề.**

## 1. Cách quản lý và hợp tác

### 1.1. Vấn đề cần nhận thấy là gì?

Kingfisher chỉ mua sản phẩm từ các nhà máy đã được chuẩn bị kĩ để hợp tác làm việc với chúng tôi và những đơn vị sẵn sàng cải thiện các phần được xác nhận là cần phải khắc phục.

### 1.2. Điều này đem ý nghĩa gì với nhà máy

#### **Xuất phát...**

**Để cung cấp cho chúng tôi, bạn cần phải đáp ứng các tiêu chuẩn sau:**

- Bạn điều hành tại nhà máy phải chứng minh sự sẵn sàng cải thiện trên bất kỳ lĩnh vực quan trọng nào.

#### **Hành động yêu cầu**

- Bạn cần cho chúng tôi thấy rằng bạn đã sẵn sàng hợp tác với chúng tôi để thực hiện bất kỳ cải tiến nào chúng tôi thấy cần thiết để đảm bảo nhà máy của bạn đáp ứng được các tiêu chuẩn của chúng tôi. Điều này sẽ mất chút thời gian nhưng nếu bạn đang thể hiện sự sẵn sàng để cải thiện và có tiến bộ dần dần, chúng tôi sẽ sẵn lòng hợp tác với bạn.

Cuốn hướng dẫn này sẽ giúp bạn thể hiện điều này và sẽ giúp bạn đạt được những cải tiến.

#### **Những lưu ý về các quản lý và hợp tác**

Tình hình của nhà máy bạn là gì?

Những cải tiến nào bạn cần thực hiện?

## 2. Độ tuổi của người lao động

### 2.1. Vấn đề cần nhận thấy là gì?

Kingfisher tin rằng trẻ em cần có cơ hội được phát triển lớn lên trong môi trường an toàn mạnh khỏe và được đi học.

Tuy nhiên, vì lý do nào đó, trẻ em lại tham gia vào sản xuất tại nhà máy. Nếu bạn phát hiện hoặc nghi ngờ trẻ em đang làm việc trong bất kỳ hoạt động nào của nhà máy, **lợi ích của trẻ phải được xem xét trước tiên**. Chúng tôi sẽ làm việc với nhà cung cấp hoặc nhà máy để thống nhất biện pháp thích hợp để bảo vệ trẻ. **Nếu bạn thấy trẻ em tại nơi làm việc tại nhà máy hoặc trong nhà máy của nhà cung**

**cấp hoặc nhà thầu phụ, vui lòng liên hệ với phòng mua hàng Kingfisher ngay lập tức**. Chúng tôi không mong muốn việc các nhà máy thực hiện bất kỳ hành động nào liên quan đến lao động trẻ em mà không có được trước sự đồng ý của chúng tôi.

Kingfisher tin rằng, “trẻ con” được hiểu là bất cứ ai dưới mười lăm tuổi, trừ khi luật pháp quốc gia hoặc địa phương có quy định về tuổi nghỉ học sớm hơn hoặc tuổi lao động tối thiểu, trong trường hợp đó sẽ áp dụng độ tuổi sớm hơn; và lao động trẻ em có nghĩa là bất kỳ công việc nào được làm bởi trẻ em hoặc thanh thiếu niên, trừ khi được coi là chấp nhận được theo Công ước Tuổi tối thiểu ILO năm 1973 (C138).

Công nhân trẻ



## 2.2. Điều này có ý nghĩa gì với nhà máy của bạn

### Xuất phát...

#### Để làm nhà cung cấp cho chúng tôi, bạn cần phải đáp ứng các tiêu chuẩn dưới đây:

- Tất cả công nhân phải trong độ tuổi hợp pháp tối thiểu tại quốc gia nơi bạn đang hoạt động. Tuy nhiên, Kingfisher cho rằng trẻ em dưới 15 tuổi không nên làm việc trong chuỗi cung ứng của họ.

### Hành động yêu cầu

- Bạn cần chứng minh được rằng tất cả người lao động tại nhà đều ở độ tuổi được quy định làm việc theo pháp luật. Điều này sẽ bao gồm việc lưu giữ hồ sơ thể hiện về tuổi của mỗi công nhân, với các bản sao giấy tờ tùy thân hiển thị ngày sinh của họ. Tài liệu gốc phải được trả lại cho chủ sở hữu hợp pháp của nó, nhà máy chỉ giữ bản sao.
- Bạn sẽ cần kiểm tra các tài liệu này một cách cẩn thận để đảm bảo là những tài liệu thật. Nếu nhà máy có công nhân dưới 15 tuổi, nhà máy cần phải liên hệ với chúng tôi để thống nhất một quá trình hành động đặt lợi ích của lao động trẻ em lên hàng đầu. Điều này vô cùng quan trọng vì sa thải lao động trẻ em có thể làm ảnh hưởng đến đời sống của những lao động này.
- Bạn phải có chính sách tuyển dụng rõ ràng, đảm bảo không tuyển dụng Lao động dưới 15 tuổi hoặc tương đương tại địa phương nếu trên 15 tuổi.
- Những người trẻ dưới 18 tuổi không được làm việc vào ban đêm (trong khoảng thời gian từ 10 giờ tối đến 6 giờ sáng).
- Những người trẻ tuổi không nên làm việc nhiều giờ hơn những người được pháp luật cho phép. Những người trẻ dưới tuổi 18 không nên làm các công việc có khả năng gây nguy hiểm cho sức khỏe.
- Những điều này bao gồm làm việc với máy móc có khả năng gây nguy hiểm, hóa chất nguy hiểm hoặc thiết bị nặng.
- Những lao động trẻ tuổi cần được kiểm tra toàn thân trước khi vào nhà máy.

- Nhà máy cần lưu một danh sách những người lao động dưới 18 tuổi. Hồ sơ cho bao gồm cả giờ làm việc, công việc và người làm việc theo ca để chứng minh rằng nhà máy đang tuân thủ đúng theo các tiêu chuẩn trên.

### Hành động đề xuất

- Nếu lao động trẻ em đang là vấn đề trong nhà máy của bạn, bạn phải nỗ lực tham gia vào các chương trình để đảm bảo loại bỏ vấn đề sử dụng lao động trẻ em. Có nghĩa là làm việc với các đơn vị hoặc tổ chức từ thiện địa phương đã phát triển các chương trình để giúp đỡ và hỗ trợ trẻ em ra khỏi môi trường làm việc nguy hiểm. Kingfisher rất vui khi được làm việc với các nhà cung cấp về vấn đề phát triển dự án cụ thể; xin vui lòng liên hệ với Kingfisher.

### Những lưu ý về độ tuổi của người lao động

Tình hình của nhà máy bạn là gì?

Những cải tiến nào bạn cần thực hiện?

## 3. Lao động cưỡng bức

### 3.1. Vấn đề cần nhận thấy là gì?

Lao động cưỡng bức hoặc lao động lệ thuộc xảy ra khi người nào đó không có lựa chọn về việc họ có muốn làm việc hay không, họ sẽ làm công việc gì hoặc khi nào họ làm việc. Lao động cưỡng bức bao gồm các tình trạng như nhà máy giữ hộ chiếu, chứng minh nhân dân hoặc giấy phép cư trú của công nhân, nhận tiền cọc, giữ lại tiền lương hoặc ngăn cản công nhân rời khỏi công xưởng nơi làm việc.

Những ví dụ dưới đây để bạn có thể hình dung về lao động cưỡng bức:

- Các nhà máy nhận tiền cọc của người lao động (ví dụ: để trả cho các dụng cụ, đồng phục hoặc phù hiệu nhận dạng) mà người lao động có thể khó được hoàn lại.
- Các nhà máy trả lương rất thấp nhưng để xuất cho vay với lãi suất rất cao – và trừ tiền đó vào lương – and vì thế, khoản nợ không bao giờ được xóa đi.
- Trả thiếu lương cho người lao động từ hai tháng lương trở lên. Nếu người lao động nghỉ việc, họ sẽ khó để được nhận lại số tiền lương còn thiếu đó. Do đó, họ có thể phải ở lại nhà máy làm việc ngay cả khi họ không muốn làm việc tại nhà máy nữa, vì họ không muốn bị mất tiền cọc hoặc các khoản khác mà nhà máy đang giữ của họ.
- Bắt buộc phải làm thêm giờ, nhưng lại không cho người lao động lựa chọn có muốn làm hay không, cũng được coi là 1 hình thức của lao động cưỡng bức.
- Các sản phẩm hoặc thành phần được làm bởi lao động không tự nguyện làm việc ví dụ trong các nhà tù, nơi điều kiện cực kỳ tồi tệ. Tuyệt đối không được để các sản phẩm hoặc thành phần của sản phẩm được làm ra trong điều kiện này.<sup>3</sup>

### 3.2. Điều này có ý nghĩa gì với nhà máy bạn?

#### Xuất phát...

#### Để cung cấp cho chúng tôi, bạn cần đáp ứng được các yêu cầu:

- Nhà máy không sử dụng lao động cưỡng bức, lao động lệ thuộc hoặc người lao động không tự nguyện.
- Người lao động không bị bắt buộc phải nộp các khoản đặt cọc bất hợp lý hoặc các giấy tờ tùy thân của họ với người sử dụng lao động.

#### Hành động yêu cầu:

- Tất cả người lao động đều có hợp đồng lao động, trong hợp đồng ghi rõ số giờ làm việc và các yêu cầu về thời gian làm thêm giờ và đều được thông báo trước.
- Công nhân phải được tự do ra về khi hết ca làm việc.
- Phải đảm bảo không có bất kì sản phẩm, thành phần hoặc nguyên liệu nào được làm bởi lao động trong nhà tù.
- Không được nhận bất kì khoản đặt cọc nào từ người lao động và người lao động đang bị giữ tiền đặt cọc thì họ phải được hoàn trả lại đầy đủ ngay lập tức.
- Không yêu cầu người lao động để lại giấy tờ tùy thân bản gốc hoặc giấy phép cư trú. Nếu cần giấy tờ tùy thân bản gốc của họ để sao in bản sao thì sau đó phải trả lại người lao động bản gốc các giấy tờ tùy thân và đảm bảo rằng họ có chỗ để giữ các giấy tờ này an toàn.
- Làm thêm giờ là tự nguyện và trong phạm vi pháp luật cho phép.
- Bất kì việc cho vay hoặc tín dụng nào được vận hành bởi nhà máy cho công nhân của họ thì phải minh bạch, giải thích rõ ràng cho công nhân và được ghi chép đầy đủ.
- Nếu nhà máy có bất kì việc cho vay hoặc tín dụng nào để cho người lao động vay tiền, những chương trình như vậy phải được giải thích rõ ràng cho người lao động, tự nguyện và được lập thành văn bản đầy đủ. Lưu bản sao trong hồ sơ nhân sự.

## Những lưu ý về lao động cưỡng bức

Tình hình của nhà máy bạn là gì?

Những cải tiến nào bạn cần thực hiện?

## 4. Giờ làm việc

### 4.1. Vấn đề cần nhận thấy là gì?

Công nhân tại nhiều nhà máy trên khắp thế giới thường làm việc rất nhiều giờ, thường là 10 hoặc 12 giờ mỗi ngày. Một số công nhân có thể không có lựa chọn về việc họ làm thêm giờ hay không và thường không nhận được tiền bảo hiểm cho thời gian làm thêm giờ. Nhiều công nhân làm việc 6 hoặc 7 ngày một tuần và trong những thời điểm bận rộn có thể làm việc trong một tháng hoặc nhiều hơn mà không có ngày nghỉ.

Tuy nhiên:

- Nhiều quốc gia có điều luật giới hạn về số giờ làm việc tối đa được phép làm trong một tuần. Có thể thay đổi từ 35 đến 48 giờ nhưng hiếm khi hơn 48 giờ. Nhà máy phải tuân thủ luật pháp của khu vực mà nhà máy đang hoạt động.
- Cũng có thể có các hướng dẫn tại từng đất nước về thời gian làm thêm giờ và thời gian nghỉ mà bạn cần phải tuân thủ.
- Tất cả thời gian làm thêm giờ phải là tự nguyện hoặc nếu không nó có thể bị coi là lao động cưỡng bức không thể được cho phép.
- Người lao động làm việc nhiều giờ sẽ trở lên mệt mỏi và dễ dẫn đến bị tai nạn hoặc ốm đau. Điều này gây tổn hại đến sức khỏe, tinh thần của người lao động và làm suy giảm năng suất làm việc hiệu quả của họ.
- Kingfisher – điếm chung với nhiều nhà bán lẻ khác – tin tưởng rằng không nên việc yêu cầu người lao động thường xuyên làm thêm giờ quá nhiều vì sẽ gây hại đến sức khỏe và tinh thần của họ.

#### 4.1.1. Điều gì dẫn tới việc làm thêm giờ quá nhiều?

Làm thêm giờ là một vấn đề phức tạp và không có nguyên nhân đơn lẻ nào. Tất cả các yếu tố sau đây đều góp phần khiến cho việc làm thêm giờ kéo dài:

- Những vấn đề/ chậm trễ của việc cung cấp nguyên liệu đầu vào

- Thời gian sản xuất thất chặt, dự báo kém
  - đây có thể là kết quả của chính sách mua hàng của các nhà bán lẻ
- Lao động tay nghề kém
- Thiếu sự giao tiếp trao đổi giữa người quản lý, giám sát và công nhân.
- Kỹ năng lập kế hoạch kém của ban quản lý nhà máy dẫn tới các vấn đề về công suất sản xuất tại nhà máy
- Kỹ năng lập kế hoạch của khách hàng yếu kém dẫn đến làm giảm thời gian sản xuất.

Làm thêm giờ quá nhiều dẫn đến:

- Năng suất sản xuất kém
- Chất lượng sản phẩm thấp
- Mức độ làm lại cao
- Sức khỏe và sự an toàn kém (mệt mỏi, bệnh tật, tai nạn)
- Tăng nguy cơ về biến động nhân sự
- Gây ra vấn đề về việc tuyển dụng phải lao động lành nghề mới

Tất cả những điều nào gây khó khăn về hoạt động hiệu quả tại các nhà máy, tuân thủ luật pháp và đáp ứng kì vọng của khách hàng. Các nhà máy thực hiện từng bước nhỏ dần dần có nhiều khả năng thành công trong việc giảm thời gian làm thêm giờ một cách nhất quán nhất.

### Giảm nhu cầu làm thêm giờ

Có rất nhiều yếu tố góp phần khiến phải làm tăng thời gian làm việc, do đó, không có cách đơn giản nào để giải quyết vấn đề. Cần phải xem xét tất cả các yếu tố này để hiểu điều gì khiến cho nhà máy phải làm thêm giờ và xác định những gì có thể làm để cải thiện tình hình. Thay vì chỉ cắt giảm giờ làm việc, cần nghĩ đến cách giảm nhu cầu làm thêm giờ quá mức. Nếu có thể giảm nhu cầu, thì sẽ có thể giảm dần thời gian làm thêm giờ.

Đơn giản chỉ cắt giảm giờ làm việc mà không xem xét tất cả các yếu tố khác có thể gây ra những vấn đề nghiêm trọng, vì công nhân sẽ nghĩ việc tại nhà máy nếu số giờ

làm việc của họ bị cắt giảm mà không có bất kỳ cơ hội kiếm thêm nào trong việc tăng ca làm thêm giờ. Trên các phương tiện truyền thông thường có những câu chuyện về việc người lao động đình công hoặc gây ra tình trạng bất ổn nhằm phản ứng với việc giảm làm thêm giờ đột ngột, bởi kết quả là tiền lương của họ bị giảm đột ngột.

Bạn cần tìm cách để giảm thời gian làm thêm giờ, đồng thời lại có thể tính đến nhu cầu của người lao động. Cần sự thấu hiểu và hợp tác của người lao động.

Những điều có thể liên quan tới:

- Cải thiện năng suất lao động để người lao động có thể làm ra nhiều sản phẩm hơn và kiếm được nhiều tiền hơn trong thời gian ngắn;
- Tạo mối liên kết giữa năng suất và trả lương, để người lao động có động lực làm việc hiệu quả hơn;
- Cải thiện việc trao đổi, giao tiếp giữa công nhân, người giám sát và người quản lý - điều này rất quan trọng. Nếu mọi người không hiểu chuyện gì đang xảy ra, họ sẽ khó thực hiện và hỗ trợ khi có những thay đổi.

### Một số ý kiến thực tế để có thể phát triển

#### 1. Đo lường được vấn đề

- Đảm bảo việc lưu trữ hồ sơ thời gian làm việc chính xác
- Nên hiển thị giờ làm việc bình thường và tất cả số giờ làm thêm, ngày nghỉ và ngày được nghỉ phép cho tất cả công nhân trên hồ sơ làm việc.

#### 2. Hiểu về vấn đề

- Xem hồ sơ, trao đổi với người quản lý, người giám sát và người lao động để có được quan điểm của mọi người và đặt những câu hỏi sau:
  - Nơi xảy ra thời gian làm thêm giờ? Có phòng ban hoặc bộ phận cụ thể nào mà người lao động làm việc nhiều giờ hơn những bộ phận khác không? Có

trở ngại gì không?

- Làm thêm giờ khi nào? Xây ra thường xuyên hay chỉ thỉnh thoảng?
- Người quản lý và giám sát nghĩ đâu là yếu tố gây ra tình trạng làm thêm giờ? Công nhân nghĩ nguyên nhân là gì?

### 3. Thực hiện các hành động thực tế để giảm nhu cầu làm thêm giờ kéo dài

- Tập trung vào các lĩnh vực và thời gian khi mà làm thêm giờ là một vấn đề cụ thể. Tổ chức một cuộc họp với các cấp quản lý, giám sát và một số công nhân để thảo luận về các yếu tố dẫn đến làm thêm giờ trong lĩnh vực này là gì và có thể làm gì để giải quyết vấn đề đó.

## Một số ý kiến

---

Nếu vấn đề liên quan tới: Cần tập trung vào:

---

### Sản xuất kém hiệu quả

#### Nâng cao hiệu quả sản xuất

Điều này có thể bao gồm:

- Giới thiệu sản xuất theo dây chuyền thẳng (nếu có thể) xác định các đường dẫn và tiêu chuẩn dây chuyền quan trọng;
- Cách bố trí để tối đa hóa hiệu quả, cải thiện việc lập kế hoạch sản xuất;
- Ghi lại các mục tiêu hàng ngày và mức sản lượng hàng giờ trên bảng thông báo gắn dây chuyền sản xuất để công nhân có thể biết họ đang làm việc như thế nào;
- Thông báo về tiền thưởng về việc tăng năng lực sản xuất để tăng năng suất sản xuất;
- Tổ chức các cuộc họp thường xuyên với các chuyên trưởng để thảo luận vấn đề.

### Mức độ làm lại sản phẩm cao

#### Nâng cao chất lượng

Điều này có thể bao gồm:

- Ghi lại thông tin về các vấn đề chất lượng trên bảng thông báo gắn dây chuyền sản xuất để công nhân có thể nhìn thấy;
  - Treo mẫu trên hoặc gắn dây chuyền sản xuất để người giám sát và công nhân có thể kiểm tra;
  - Đối với các đơn đặt hàng mới: thử nghiệm một lô sản phẩm nhỏ trong quá trình sản xuất để xác định các vấn đề ở giai đoạn đầu;
  - Đạo tại nhân viên QC để phát hiện các vấn đề;
  - Tăng cường kiểm tra chất lượng nội bộ;
  - Làm đi làm lại càng nhiều càng tốt cho người lao động mắc lỗi để có thể rút ra bài học
-

Nếu vấn đề liên quan tới:

Cần tập trung vào:

**Vận chuyển nguyên liệu chậm trễ hoặc chất lượng nguyên liệu kém**

**Làm việc với các nhà cung cấp để đảm bảo rằng họ đáp ứng được yêu cầu của nhà máy**

Điều này có thể bao gồm:

- Thông báo rõ ràng những mong muốn của nhà máy về chất lượng, độ tin cậy và thời gian giao hàng;
- Định lượng hiệu suất của nhà cung cấp.

**Lao động tay nghề kém**

**Cải thiện quy trình tuyển dụng để đảm bảo tuyển dụng những công nhân chất lượng nhất**

Điều này có thể bao gồm:

- Lập bản mô tả công việc để ra các kỹ năng và kinh nghiệm cần thiết cho từng công việc;
- Kiểm tra công nhân mới để xem họ có các kỹ năng mà công việc cần có hay không và xác định nhu cầu đào tạo;
- Cung cấp đào tạo kỹ năng cho công nhân.

**Nguy cơ cao về biến động nhân sự**

**Xác định các cách để đáp ứng nhu cầu của người lao động**

Điều này có thể bao gồm:

- Trao đổi với những công nhân sắp nghỉ việc để hiểu tại sao họ không muốn làm việc tại nhà máy nữa;
- Trao đổi với công nhân để tìm hiểu điều gì sẽ khiến họ muốn làm việc tại nhà máy lâu hơn;
- Tổ chức các cuộc họp để tìm ra những gì có thể làm để đáp ứng tốt hơn nhu cầu của người lao động.

### Ví dụ thực tiễn

Có thể thấy rằng có một số lĩnh vực có thể thực hiện các bước tương đối nhỏ và dễ dàng để cải tiến, hợp lý hóa quy trình sản xuất và giảm nhu cầu làm thêm giờ quá mức:

- Thuê một số lượng nhỏ lao động bổ sung.
- Đầu tư nhiều máy móc hơn.
- Làm việc để nâng cao nhà cung cấp thực hiện.
- Nâng cao giao tiếp.
- Thưởng cho công nhân làm việc hiệu quả.

## 4.2. Điều này đem lại ý nghĩa gì cho nhà máy bạn?

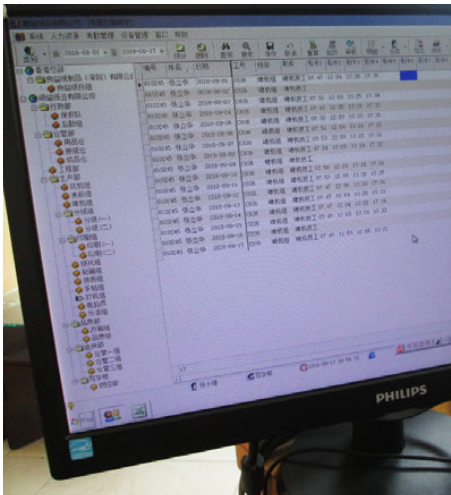
Thời gian làm việc quá nhiều là một thách thức nghiêm trọng đối với nhiều nhà máy. Kingfisher chấp nhận rằng không có giải pháp dễ dàng và nhanh chóng cho vấn đề này và thay vào đó, mong muốn các nhà cung cấp của mình minh bạch về những thách thức mà họ phải đối mặt và trao đổi với chúng tôi để giảm giờ làm việc.

### Yêu cầu

- Giờ làm việc tiêu chuẩn tuân theo giới hạn do luật pháp địa phương quy định. Tất cả thời gian làm thêm đều là tự nguyện và được trả ở mức thích hợp.
- Công nhân có ít nhất một ngày nghỉ trong mỗi bảy ngày trung bình trong cả năm.

- Người lao động được nghỉ đủ và phù hợp trong ngày làm việc.
- Nhà máy phải lưu giữ hồ sơ chính xác về giờ làm việc của công nhân. Những hồ sơ này phải bao gồm tất cả các nhóm / loại lao động.
- Thời gian làm việc theo hợp đồng bình thường (không bao gồm thời gian nghỉ giải lao và làm thêm giờ) phải ít hơn hoặc bằng mức tối đa theo luật quy định.
- Người lao động nên có sự lựa chọn về việc họ có làm thêm giờ hay không.

Bạn lưu giữ hồ sơ về giờ làm việc như thế nào?



### Những lưu ý về giờ làm việc

Tình hình của nhà máy bạn là gì?

Những cải tiến nào bạn cần phải thực hiện?

## 5. Lương

### 5.1. Vấn đề cần nhận thấy là gì?

Tiền lương và chi phí sinh hoạt biến động khác nhau giữa các nơi trên thế giới.

Điều quan trọng đối với Kingfisher là ít nhất tất cả công nhân trong chuỗi cung ứng của chúng tôi được trả ở mức tối thiểu hợp pháp theo từng quốc gia hoặc theo tiêu chuẩn địa phương.

Việc tính toán tiền lương có thể rất phức tạp, khiến người lao động khó hiểu cách tính lương cho họ. Sự nhầm lẫn về cách tính lương này càng trở nên tồi tệ hơn bởi thực tế là nhiều người không được phát phiếu lương hoặc phiếu lương không đầy đủ thông tin.

Các nhà máy hiện phải cạnh tranh với nhau để thu hút và giữ những công nhân có tay

nghề tốt nhất. Trả lương công bằng sẽ giúp thực hiện được điều này. Chúng tôi tin rằng mọi người phải được trả một mức lương công bằng cho công việc họ làm, phù hợp với luật tiền lương của địa phương và quốc gia.<sup>4</sup>

### Một số ý kiến thực tế để có thể phát triển

#### 1. Đo lường được vấn đề

- Đảm bảo rằng nhà máy hiểu rõ mức lương tối thiểu vùng là bao nhiêu và luôn cập nhật những thay đổi.
- Lưu trữ hồ sơ chính xác về tiền lương và giờ làm việc để có thể biết tất cả công nhân có đang trả lương tối thiểu cho thời gian tiêu chuẩn hay không.

#### 2. Hiểu về vấn đề

- Xem hồ sơ, trao đổi với người quản lý, người giám sát và người lao động để có được quan điểm của mọi người và đặt những câu hỏi sau:
  - o Những công nhân nào, ở những bộ phận nào không thực hiện mức lương

Bạn có giấy tờ gì để chứng minh rằng bạn đang trả mức lương hợp pháp?

序号	工号	姓名	部门名称	底薪	平日出勤时间	平日出勤工资	平时加班时间	平时加班工资	周末加班时间	周末加班工资	法定假日	法定假日工资	法定加班时间	法定加班工资	应付小计	社保扣除	实发工资	员工签名
177	15177	陈二成	9组	1,800.00	176.00	1,820.68	16.00	248.28	32.00	662.07	8.00	82.76	0.00	0.00	2,813.79	0.00	2,814	陈二成
178	15179	陈成金	9组	1,800.00	176.00	1,820.68	16.00	232.76	32.00	662.07	8.00	82.76	0.00	0.00	2,798.27	0.00	2,798	陈成金
179	15180	陈成金	9组	2,500.00	176.00	2,528.73	17.00	366.38	32.00	919.54	8.00	114.64	0.00	0.00	3,929.59	0.00	3,930	陈成金
180	15181	陈成金	9组	1,800.00	176.00	1,820.68	16.50	266.03	32.00	662.07	8.00	82.76	0.00	0.00	2,821.54	0.00	2,822	陈成金
181	15182	陈成金	9组	1,800.00	176.00	1,820.68	15.50	240.52	32.00	662.07	8.00	82.76	0.00	0.00	2,806.03	0.00	2,806	陈成金
182	15183	陈成金	9组	1,800.00	176.00	1,820.68	16.00	248.28	32.00	662.07	8.00	82.76	0.00	0.00	2,813.79	0.00	2,814	陈成金
183	15184	陈成金	9组	1,800.00	176.00	1,820.68	16.50	266.03	32.00	662.07	8.00	82.76	0.00	0.00	2,821.54	0.00	2,822	陈成金
184	15186	陈成金	9组	1,800.00	176.00	1,820.68	15.50	240.52	32.00	662.07	8.00	82.76	0.00	0.00	2,806.03	0.00	2,806	陈成金
185	15187	陈成金	9组	1,800.00	176.00	1,820.68	16.50	266.03	32.00	662.07	8.00	82.76	0.00	0.00	2,821.54	0.00	2,822	陈成金
186	15188	陈成金	9组	1,800.00	176.00	1,820.68	15.50	240.52	32.00	662.07	8.00	82.76	0.00	0.00	2,806.03	0.00	2,806	陈成金
187	15196	陈成金	9组	1,800.00	176.00	1,820.68	17.00	263.79	32.00	662.07	8.00	82.76	0.00	0.00	2,821.54	0.00	2,822	陈成金
188	15197	陈成金	11组	1,800.00	176.00	1,820.68	15.50	240.52	32.00	662.07	8.00	82.76	0.00	0.00	2,806.03	0.00	2,806	陈成金
189	15199	陈成金	11组	1,800.00	176.00	1,820.68	17.00	263.79	32.00	662.07	8.00	82.76	0.00	0.00	2,821.54	0.00	2,822	陈成金
190	15200	陈成金	11组	1,800.00	176.00	1,820.68	17.00	263.79	32.00	662.07	8.00	82.76	0.00	0.00	2,821.54	0.00	2,822	陈成金
191	15201	陈成金	11组	1,800.00	176.00	1,820.68	16.00	248.28	32.00	662.07	8.00	82.76	0.00	0.00	2,813.79	0.00	2,814	陈成金
192	15203	陈成金	11组	1,800.00	176.00	1,820.68	16.50	266.03	32.00	662.07	8.00	82.76	0.00	0.00	2,821.54	0.00	2,822	陈成金
193	15204	陈成金	11组	1,800.00	176.00	1,820.68	16.00	248.28	32.00	662.07	8.00	82.76	0.00	0.00	2,813.79	0.00	2,814	陈成金
194	15205	陈成金	11组	1,800.00	176.00	1,820.68	16.00	248.28	32.00	662.07	8.00	82.76	0.00	0.00	2,813.79	0.00	2,814	陈成金
195	15206	陈成金	11组	1,800.00	176.00	1,820.68	16.00	248.28	32.00	662.07	8.00	82.76	0.00	0.00	2,813.79	0.00	2,814	陈成金
196	15208	陈成金	11组	1,800.00	168.00	1,737.93	16.00	248.28	32.00	662.07	8.00	82.76	0.00	0.00	2,731.03	0.00	2,731	陈成金

tối thiểu? Đặc biệt chú ý đến công nhân mới, công nhân có tay nghề thấp hoặc công nhân được tính lương theo sản phẩm.

- Có phòng ban hoặc bộ phận cụ thể nào mà người lao động bị trả lương thấp hơn những bộ phận khác không?
- Điều này xảy ra thường xuyên hay thỉnh thoảng?

### 3. Thực hiện các bước thiết thực để tăng lương cho người lao động được trả lương thấp

- Tập trung vào các bộ phận làm việc mà mức lương đang ở mức thấp. Tổ chức một cuộc họp với các nhà quản lý và giám sát để thảo luận về những yếu tố nào đang dẫn đến mức lương thấp trong bộ phận này và để thống nhất các giải pháp khả thi.

Ví Dụ:

- Có cần phải tính toán lại tỷ lệ sản phẩm để người lao động có thể đạt được mức lương tối thiểu theo giờ tiêu chuẩn không?
- Lao động phổ thông có cần được đào tạo thêm để giúp họ đạt được mức lương tối thiểu không?
- Có cần phải trả cho người lao động thử việc một khoản phí bổ sung tạm thời trong lúc họ học các kỹ năng cần thiết không?

## 5.2. Điều này đem lại ý nghĩa gì cho nhà máy bạn

### Xuất phát...

#### Để cung cấp cho chúng tôi, bạn cần đáp ứng các tiêu chuẩn sau:

- Tiền lương và phúc lợi tuân theo luật địa phương (hoặc phù hợp với các tiêu chuẩn của ngành, nơi mà cao hơn mức lương tối thiểu hợp pháp)
- Bất kỳ khoản khấu trừ nào từ tiền lương đều được thông báo rõ ràng cho người lao động và hợp lý trong tổng mức lương
- Lương được chi trả đều đặn (ít nhất hàng tháng) và đúng hạn

- Tất cả công nhân nhận được phiếu lương được ghi rõ cách tính lương và tất cả các khoản khấu trừ từ lương.

### Hành động yêu cầu

Xem phiếu lương và trao đổi với kế toán và quản lý, hãy ghi nhớ những điểm dưới đây. Trường hợp có những điểm cần phải cải tiến, nghĩ về hành động cụ thể cần được thực hiện và thống nhất xem ai sẽ chịu trách nhiệm thực hiện hành động đó và khi nào họ sẽ thực hiện hành động đó.

### Các khoản khấu trừ

- Cần đảm bảo người lao động hiểu rõ bất kỳ khoản khấu trừ nào trong tiền lương của họ
- Chính sách của công ty về các khoản khấu trừ và tiền phạt phải được thông báo cho người lao động từ khi họ bắt đầu công việc. Các khoản khấu trừ và tiền phạt nên được ghi trong nội quy nhà máy hoặc hiển thị trên bảng thông báo. Các khoản khấu trừ cũng cần được ghi nhận trên phiếu lương cho người lao động
- Tất cả các khoản khấu trừ phải hợp lý trong tổng tiền lương. Điều này để đảm bảo rằng sau khi khấu trừ trên mức lương tối thiểu.

### Tiền lương

- Công nhân phải nhận được ít nhất là với mức lương tối thiểu vùng áp dụng cho giờ làm việc tiêu chuẩn.
- Để làm điều này, bạn cần lưu trữ hồ sơ lương và giờ làm việc chính xác. Bao gồm việc lưu giữ hồ sơ cẩn thận về bảng phân công và tính toán lương
- Người lao động được trả lương theo bộ phận phải được trả không thấp hơn mức lương tối thiểu dựa trên mức của từng cá nhân.
- Mức lương tối thiểu không được bao gồm bất kỳ lợi ích phi tiền tệ nào như bữa ăn, ký túc xá, v.v

### Thanh toán

- Tiền lương phải được trả đều đặn (ít nhất hàng tháng) và đúng hạn

- Lương của người lao động phải được trả bằng tiền mặt hoặc trả trực tiếp vào tài khoản ngân hàng của họ
- Người lao động sẽ nhận được phiếu lương trong đó được hiển thị số giờ đã làm việc (cả giờ làm việc bình thường và giờ làm thêm); mức lương, bất kỳ khoản khấu trừ nào từ lương của họ và những lợi ích mà họ nhận được, những bảng lương này phải được hiển thị dễ hiểu cho người lao động. Nếu nhà máy đang sử dụng nhiều lao động nước ngoài, hãy cân nhắc dịch phiếu lương song ngữ sang ngôn ngữ của người lao động nước ngoài đó và cũng như ngôn ngữ địa phương.

#### Lợi ích

- Phải đảm bảo rằng những lợi ích mà người lao động được hưởng theo luật và tất cả người lao động đều nhận được đầy đủ quyền lợi hợp pháp của họ đối với những lợi ích này.

Bạn có trả đúng số tiền cho giờ làm thêm không?



- Những lợi ích này có thể bao gồm:
  - Chi trả cho an sinh xã hội
  - Thai sản
  - Bảo hiểm
  - Nghỉ có lương
  - Lương hưu
  - Bảo hiểm sức khỏe.

#### Thực hành tốt nhất...

#### Trong những nhà máy đạt tiêu chuẩn tốt nhất, phương pháp sau cũng được áp dụng:

- Nếu mức lương trong ngành nghề được trả cao hơn đáng kể so với mức lương tối thiểu, nên hướng tới việc trả lương cho người lao động phù hợp với những gì điển hình trong ngành nghề đó.

#### Những lưu ý về tiền lương

Tình hình của nhà máy bạn là gì?

Những cải tiến nào bạn cần thực hiện?

## 6. Điều khoản việc làm

Phần này bao gồm một số vấn đề trong lĩnh vực người lao động được đối xử như thế nào.

Phần này bao gồm:

- 6.1. Phân biệt đối xử
- 6.2. Hợp đồng lao động
- 6.3. Kỷ luật lao động
- 6.4. Đại diện công nhân

### 6.1. Phân biệt đối xử

#### 6.1.1. Vấn đề cần nhận thấy?

Chúng tôi tin rằng mỗi người nên được đối xử bình đẳng với cùng một mức độ tôn trọng và nhận được chế độ phúc lợi hoặc đặc quyền như nhau. Chúng tôi không mong muốn tìm thấy sự phân biệt đối xử trong việc tiếp cận việc làm, đào tạo và điều kiện làm việc, chủng

tộc, màu da, giới tính, tôn giáo, quan điểm chính trị, quốc tịch hoặc nguồn gốc xã hội. Chúng tôi kỳ vọng các nhà máy sẽ thúc đẩy bình đẳng về cơ hội và sự đối đãi.

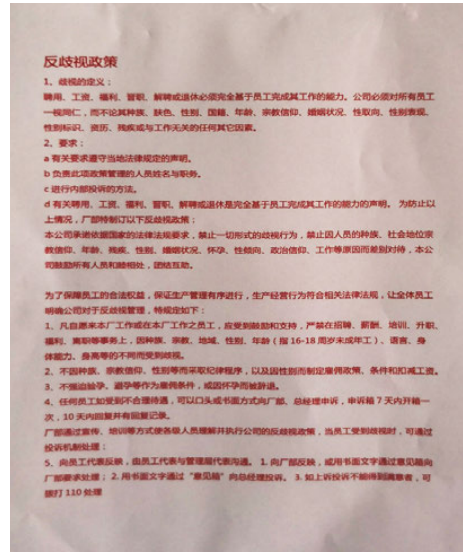
Các nhóm người đặc biệt dễ bị phân biệt đối xử là:

- Phụ nữ
- Người trẻ tuổi
- Lao động nhập cư hoặc di cư
- Nhà thầu phụ và lao động không chính thức
- Lao động tạm thời / Lao động hợp đồng ngắn hạn
- Lao động trong thời gian thử việc
- Lao động trong các khu kinh tế đặc biệt hoặc tương tự
- Lao động làm việc cách ly (ví dụ: người làm việc tại nhà)
- Người khuyết tật
- Dân tộc thiểu số.<sup>5</sup>

Mọi nhân viên của bạn có được đối xử bình đẳng không?



Chính sách chống phân biệt đối xử



## 6.1.2. Điều này có ý nghĩa gì với nhà máy của bạn

### Xuất phát...

#### Nhà máy cần đáp ứng những tiêu chuẩn sau đây để có thể cung cấp hàng cho chúng tôi

- Không có sự phân biệt đối xử trong việc tuyển dụng, thăng chức hoặc điều kiện làm việc bởi bất kỳ lý do nào.

### Hành động yêu cầu

- Không nên có sự phân biệt đối xử dựa trên bất kỳ căn cứ nào trong việc tuyển dụng lao động.
- Không nên có sự phân biệt đối xử dựa trên bất kỳ căn cứ nào trong điều kiện làm việc của người lao động (bao gồm cả chi trả, phúc lợi, cơ hội thăng tiến, v.v.).
- Điều này có nghĩa là quyền lợi của tất cả người lao động được tôn trọng và coi trọng như nhau, không phân biệt giới tính, tôn giáo, văn hóa, nguồn gốc quốc gia và xã hội, ngôn ngữ, khuynh hướng tình dục, khuyết tật, liên kết chính trị hoặc thành viên công đoàn.
- Phụ nữ không bị mất việc hoặc bị sa thải do mang thai, mà nên được hưởng chế độ nghỉ thai sản và các quyền lợi đầy đủ, và có quyền trở lại làm việc.
- Nhà máy cần có các chính sách và quy trình bằng văn bản về tuyển dụng và việc làm thể hiện tất cả người lao động đều được đối xử bình đẳng
- Hợp đồng lao động nên thể hiện người lao động được đối xử bình đẳng. Hồ sơ chi trả và giờ làm nên chứng minh được nam giới và nữ giới được chi trả mức như nhau khi làm cùng một công việc.

### Ghi chú trong Phần phân biệt đối xử

Tình hình của nhà máy bạn là gì?

Những cải tiến nào bạn cần thực hiện?

## 6.2. Hợp đồng lao động

### 6.2.1. Vấn đề cần nhận thấy?

Điều quan trọng là tất cả người lao động đều nhận thức được các điều khoản về việc làm của họ. Điều này có nghĩa là những điều khoản đều được giải thích cho người lao động cũng như được quy định rõ ràng trong hợp đồng mà họ có thể giữ một bản sao. Nếu người lao động hiểu rõ các điều khoản việc làm của họ bao gồm lương, giờ, quy trình xử lý kỷ luật, họ sẽ ít bị hiểu sai và người lao động có nhiều khả năng hài lòng trong công việc của họ. Các nhà máy có thể sử dụng hợp đồng và sổ tay hoặc hướng dẫn việc làm để giải thích rõ ràng các điều kiện làm việc là gì.

Tất cả công nhân thậm chí là lao động tạm thời hoặc hợp đồng làm việc có thời hạn - phải được biết về các điều khoản cho việc làm của họ.

### 6.2.2. Điều này có ý nghĩa gì với nhà máy của bạn

#### Xuất phát...

#### Nhà máy cần đáp ứng những tiêu chuẩn sau đây để có thể cung cấp hàng cho chúng tôi

- Tất cả người lao động đều có một bản sao hợp đồng lao động bằng văn bản quy định các điều khoản và điều kiện làm việc của họ bằng ngôn ngữ mà họ hiểu. Những người lao động mà bạn sử dụng tạm thời cũng nên hiểu rõ các điều khoản và điều kiện hoặc công việc của họ - bao gồm thời hạn hợp đồng, mức lương, v.v.
- Người lao động không phải trả cho bất kỳ bên trung gian hay cá nhân nào một khoản phí tuyển dụng để được nhận vào nhà máy của bạn. Kingfisher tin tưởng vào nguyên tắc ‘chi trả nhà tuyển dụng’, có nghĩa là nếu bạn đang sử dụng các trung tâm trung gian để tuyển dụng lao động, thì tất cả các khoản phí sẽ được bạn thanh toán, chứ không phải là công nhân. Để cho công bằng, người lao động không

nên mắc nợ các nhà tuyển dụng trung gian tại địa phương để giúp họ di chuyển đến đất nước / nhà máy của bạn. Tất cả các chi phí như vậy nên được bạn chi trả và không được đòi lại từ người lao động.

#### Hành động yêu cầu

- Tất cả công nhân phải có hợp đồng bằng văn bản. Ngay cả khi những điều khoản đã được giải thích bằng lời nói, một tài liệu bằng văn bản sẽ được thiết lập để cả hai bên liên quan đều có thể tham khảo các điều khoản làm việc bất cứ lúc nào, hoặc yêu cầu người khác giải thích chi tiết về nó.
- Một bản sao hợp đồng lao động của cá nhân nên được giữ bởi cả người lao động và quản lý nhà máy.
- Người lao động cần được cung cấp một bản sao bằng văn bản các quy tắc hoặc quy định của nhà máy, bằng ngôn ngữ mà họ hiểu. Các quy tắc nên bao gồm chi tiết về quy trình kỷ luật lao động, quy trình từ chối làm thêm giờ, quy trình xin nghỉ phép và quy trình xin nghỉ việc.
- Bạn phải đảm bảo rằng người lao động hiểu rõ được các điều khoản về việc làm của họ.
- Điều này có nghĩa là các điều khoản việc làm đầy đủ của họ (bao gồm tiền lương, giờ, phúc lợi, thủ tục khiếu nại, v.v.) nên được truyền đạt rõ ràng bằng ngôn ngữ mà người lao động hiểu (viết và nói).
- Điều này bao gồm một cuộc họp ngắn bằng lời nói khi người lao động được tuyển dụng nhưng cũng nên bao gồm việc cung cấp cho tất cả người lao động một tài liệu bằng văn bản thể hiện các điều khoản việc làm của họ bao gồm tiền lương, giờ làm việc tiêu chuẩn và làm thêm giờ, và các phúc lợi bao gồm quy trình nghỉ có lương và quy trình khiếu nại / kỷ luật.

#### Thực hành tốt nhất...

#### Các thực hành sau cũng được áp dụng tại các nhà máy tốt nhất của chúng tôi

- Các nhà máy thường xuyên xem xét hợp đồng lao động để cải thiện các điều

khảo và điều kiện của người lao động. Điều này có nghĩa là nhà máy sẽ giữ được những công nhân có tay nghề và kinh nghiệm, điều này sẽ giúp bạn tiết kiệm chi phí về đào tạo và đào tạo lại, và cải thiện năng suất.

### Ghi chú trong Phân hợp đồng lao động

Tình hình về hợp đồng lao động tại nhà máy bạn là gì?

Những cải tiến nào bạn cần thực hiện?

## 6.3. Kỷ luật lao động

### 6.3.1. Vấn đề cần nhận thấy?

Điều cực kỳ quan trọng là không một người lao động nào trong nhà máy của bạn bị đe dọa hoặc lạm dụng dưới bất kỳ hình thức nào. Đây là một điểm NGHIÊM TRỌNG đối với Kingfisher và là một phần của các điều kiện tối thiểu để cung cấp cho các công ty của Kingfisher. Bất kỳ việc xử lý kỷ luật nào đều nên thực hiện công bằng và hợp pháp, và được hiểu rõ ràng bởi những người làm việc trong nhà máy của bạn.

### 6.3.2. Điều này có ý nghĩa gì với nhà máy của bạn

#### Xuất phát...

**Nhà máy cần đáp ứng những tiêu chuẩn sau đây để có thể cung cấp hàng cho chúng tôi**

- Người lao động không bị lạm dụng thể chất, chịu mối đe dọa về lạm dụng thể chất, lạm dụng bằng lời nói hoặc bất kỳ hình thức đe dọa nào khác.

#### Hành động yêu cầu

Điều này có nghĩa là người giám sát và người quản lý nên được đào tạo về quy trình xử lý kỷ luật của nhà máy và nên được theo dõi để đảm bảo họ thực thi chúng một cách công bằng.

Bạn cần theo dõi nhà máy của mình để nhận biết bất kỳ dấu hiệu phân biệt đối xử, đe dọa, bắt nạt hoặc lạm dụng.

- Tất cả các quy định về xử lý kỷ luật đều được viết dưới dạng văn bản và truyền đạt cho người lao động bằng ngôn ngữ mà họ hiểu.
- Các quy định của nhà máy và quy trình xử lý kỷ luật áp dụng cho nhà máy nên được viết dưới dạng văn bản và treo trong nhà máy nơi tất cả người lao động có thể dễ dàng tiếp cận.
- Các quy tắc và quy trình này phải được truyền đạt rõ ràng cho người lao động. Điều này có thể được thực hiện bằng cách cung cấp cho người lao động một bản sao các quy tắc và quy trình xử lý kỷ luật của

nhà máy, bằng ngôn ngữ mà họ hiểu. Các quy tắc và quy trình cũng cần được giải thích rõ ràng bằng lời nói với những lao động mới. Một bản sao bằng văn bản các quy tắc và quy trình cũng nên được cung cấp cho mỗi người để họ có thể giữ nó để tham khảo.

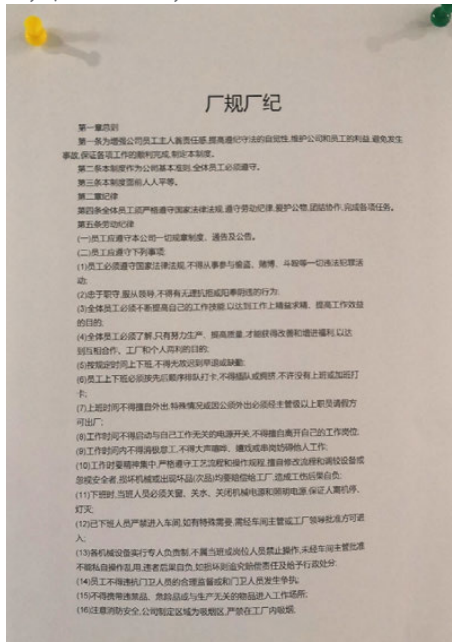
- Vi phạm các quy tắc và hành động xử lý kỷ luật tiếp theo đó đều nên được ghi chép và tổng hợp lại. Điều này có nghĩa là bất cứ khi nào một công nhân vi phạm các quy tắc của nhà máy đều cần được ghi lại bởi các nhà quản lý. Nếu các nhà quản lý có hành động kỷ luật đối với người lao động thì điều này cũng cần được ghi lại.

## Thực hành tốt nhất...

### Các thực hành sau cũng được áp dụng tại các nhà máy tốt nhất của chúng tôi

- Nhà máy có cơ chế khen thưởng liên quan đến hiệu suất cho người lao động, thưởng cho những người có hiệu suất tốt.

### Quy định của nhà máy



## Ghi chú trong Phần kỹ luật lao động

Tình hình của nhà máy bạn là gì?

Những cải tiến nào bạn cần thực hiện?

## 6.4. Đại diện người lao động

### 6.4.1. Vấn đề cần nhận thấy?

Cần có một kênh giao tiếp tốt giữa người lao động và người quản lý, để cho phép các quan điểm của người lao động được thảo luận với người quản lý và đưa ra giải pháp. Khi có sự giao tiếp tốt trong nhà máy, công nhân có nhiều khả năng làm việc hiệu quả và làm việc tại nhà máy lâu hơn.<sup>6</sup>

### 6.4.2. Điều này có ý nghĩa gì với nhà máy của bạn

#### Xuất phát...

**Nhà máy cần đáp ứng những tiêu chuẩn sau đây để có thể cung cấp hàng cho chúng tôi**

- Người lao động nên có quyền và tự do lựa chọn có hoặc không gia nhập một công

đoàn do họ lựa chọn, không có áp lực hoặc ảnh hưởng từ doanh nghiệp.

- Trường hợp quyền này bị hạn chế bởi pháp luật, cấp quản lý nên tạo điều kiện phát triển các phương tiện thay thế cho đại diện của người lao động khi được khung pháp lý cho phép.
- Cần có một quy trình rõ ràng, được công nhận về đại diện công nhân để đảm bảo kênh giao tiếp tốt giữa người lao động và quản lý và cho phép quan điểm và ý kiến của người lao động được thảo luận với cấp quản lý.
- Đại diện người lao động không bị phân biệt đối xử và có quyền truy cập để thực hiện các chức năng đại diện của họ tại nơi làm việc.

#### Hành động yêu cầu

- Điều này có nghĩa là các nhà máy nên có một quy trình cho phép công nhân nêu lên mối quan ngại của họ và khuyến khích đàm phán với cấp quản lý để tìm giải pháp.

Bạn có họp thường xuyên với nhân viên của mình không?



<sup>6</sup> Tham khảo: Công ước ILO 87 và 98. Cũng có liên quan tới Công ước 135 và Khuyến nghị 143 (Đại diện của người lao động) và Công ước 154 (Thương lượng tập thể)

- Chúng tôi đề nghị rằng điều này liên quan đến một Hội đồng do công nhân bầu ra.
- Nên tổ chức các cuộc họp thường xuyên với các nhà quản lý và đại diện của người lao động để thảo luận về các vấn đề liên quan đến nơi làm việc.
- Các cuộc họp này nên cho phép thảo luận về tất cả các vấn đề tại nơi làm việc bao gồm tiền lương, sức khỏe và an toàn, và các điều kiện khác.
- Cần lưu giữ hồ sơ về các cuộc họp, với các chi tiết về những gì đã được thảo luận và các hành động đã được thống nhất. Phản hồi của ban quản lý đối với các mối quan tâm được nêu ra cần được thông báo cho tất cả người lao động bằng cách sử dụng bảng thông báo hoặc các phương tiện liên lạc thích hợp khác.

Thể hiện sự cải tiến liên tục bằng cách hướng tới những điều sau đây.

- Người lao động phải có quyền thương lượng tập thể, trong các công đoàn hoặc nhóm mà họ lựa chọn.
- Các đại diện của người lao động nên được chọn bởi những người lao động khác để thương lượng với người quản lý.
- Cần lưu giữ một danh sách các đại diện của người lao động.

### **Thực hành tốt nhất...**

#### **Các thực hành sau cũng được áp dụng tại các nhà máy tốt nhất của chúng tôi**

- Một đại diện công nhân được bầu vào Hội đồng quản trị chính của doanh nghiệp để đại diện cho quan điểm và lợi ích của người lao động ở mức độ cấp cao này.

### **Ghi chú trong Phần đại diện người lao động**

Tình hình về đại diện người lao động của nhà máy bạn là gì?

Những cải tiến nào bạn cần thực hiện?

## 7. Sức khỏe và an toàn

### 7.1. Vấn đề cần nhận biết

Người lao động không nên làm việc trong môi trường có khả năng gây nguy hiểm hoặc có hại cho sức khỏe. Các nhà máy với một môi trường làm việc an toàn và lành mạnh thu hút những người lao động tốt nhất và khuyến khích họ ở lại. Điều này làm giảm chi phí đào tạo và tuyển dụng, cũng như cải thiện năng suất. Sản xuất cũng có thể bị gián đoạn do thời gian ngừng việc, khi công nhân không thể làm việc do bệnh tật, thương tích và tai nạn. Nếu xảy ra hỏa hoạn trong nhà máy của bạn, điều này có thể gây ra thương tích nghiêm trọng và tử vong, và sẽ gây ra tổn thất trong sản xuất và thậm chí có thể dẫn đến việc đóng cửa doanh nghiệp của bạn.

Các vấn đề chính trong các nhà máy có xu hướng bao gồm:

#### Máy móc và hoá chất

- Sử dụng máy móc nguy hiểm, không có thiết bị bảo vệ an toàn và không có thiết bị bảo hộ cá nhân.
- Quá trình sử dụng hóa chất trong sản xuất cũng dẫn đến tỷ lệ bệnh tật cao.

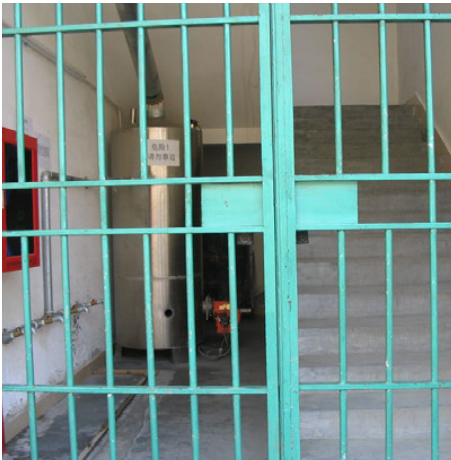
Người lao động có thể bị ảnh hưởng nghiêm trọng đến sức khỏe và thậm chí có thể tử vong nếu làm việc trong một không gian chật hẹp và hít phải một lượng lớn hóa chất nguy hiểm, bao gồm các dung môi dễ bay hơi. Tiếp xúc với dung môi có thể gây kích ứng da và đau nhức; kích ứng mắt, mũi, khí quản và phổi; chóng mặt hoặc buồn ngủ và tổn thương hệ thần kinh trung ương. Phơi nhiễm kéo dài có thể gây tổn thương vĩnh viễn cho gan và thận và các loại ung thư khác nhau.

- Làm việc quá nhiều giờ có thể gia tăng thời gian người lao động tiếp xúc với hóa chất độc hại, trên mức an toàn.

#### Sức khỏe và an toàn cháy nổ

- Ngay cả khi các nhà máy có hộp /túi sơ cứu, chúng có thể được trang bị thiếu hoặc bỏ trống.
- Cần có người được đào tạo về sơ cứu, và các hộp/túi sơ cứu phải dễ dàng tiếp cận với tất cả mọi người và nội dung bên trong hộp/túi luôn được cập nhật.
- Tử vong trong các nhà máy thường xảy ra do hỏa hoạn. Các nhà máy có thể không có đủ hoặc không bảo trì thiết bị chữa cháy hoặc không ai biết sử dụng đúng cách. Diễn tập chữa cháy định kỳ rất quan

Lối thoát hiểm phải thông thoáng và không bị chặn



Bạn có đủ bình chữa cháy ở đúng nơi không?



trọng mặc dù diễn tập thường không được thực hiện thường xuyên và do đó người lao động không biết họ nên làm gì trong trường hợp có hỏa hoạn. Lối thoát hiểm bị chặn hoặc khóa và cửa sổ bị chặn, khiến người lao động không thoát ra được khỏi nhà máy.

- Người quản lý và người lao động thường thiếu hiểu biết về việc xử lý an toàn các vật liệu dễ cháy.

### Bảo hộ lao động

- Thiết bị bảo hộ cá nhân (PPE) không phải lúc nào cũng được cung cấp trong các nhà máy. Ngay cả khi được cấp phát, người lao động có thể bỏ tính phí và thiết bị bảo hộ có thể không được bảo trì và sửa chữa nếu bị hỏng. Khi PPE được cung cấp, nhiều lao động không sử dụng nó vì họ không nhận thấy rủi ro. Người lao động cũng có thể không sử dụng PPE nếu họ thấy sử dụng nó làm chậm năng suất, đặc biệt đối với trường hợp áp dụng hợp đồng lương sản phẩm.

### Thực hành trong việc cải thiện

#### Cách thực hiện Đánh giá rủi ro về sức khỏe và an toàn

- Để giải quyết các vấn đề được liệt kê ở trên, nhà máy của bạn nên thực hiện đánh giá rủi ro an toàn và sức khỏe thường xuyên.
- Điều này có nghĩa là người quản lý về sức khỏe và an toàn xem xét tất cả các quy trình trong nhà máy và tất cả các khu vực của nơi sản xuất và xác định các khu vực mà người lao động có thể bị tổn thương. Điều này có thể bao gồm che chắn lối thoát hiểm, sử dụng hóa chất độc hại, máy tạo ra bụi, máy thiếu thiết bị bảo vệ, máy tạo tiếng ồn, v.v.
- Những rủi ro tiềm ẩn nên được viết ra dưới dạng văn bản.
- Đối với mỗi rủi ro được xác định, hành động tương ứng nên được thiết lập để giảm thiểu hoặc loại bỏ rủi ro. Điều này có thể bao gồm việc sử dụng các thiết bị bảo hộ cá nhân phù hợp, thay thế một hóa chất nguy hiểm bằng một chất ít độc hại

hơn, cung cấp hệ thống thông gió trong nhà máy, v.v.

- Những hành động này nên được viết ra dưới dạng văn bản. Đối với mỗi hành động, người quản lý nên quyết định và ghi lại người chịu trách nhiệm thực hiện hành động đó và khi nào họ nên thực hiện.
- Người quản lý chịu trách nhiệm về sức khỏe và an toàn nên kiểm tra xem những hành động này đã được hoàn thành chưa và ghi lại những gì đã được thực hiện.

Sau đó, bạn có thể sử dụng các hồ sơ này để nhận thấy rằng các cải thiện về sức khỏe và an toàn cháy nổ đã được thực hiện dựa theo các kế hoạch hành động đã đề ra.

## 7.2. Điều này có ý nghĩa gì với nhà máy của bạn

### Xuất phát...

#### Nhà máy cần đáp ứng những tiêu chuẩn sau đây để có thể cung cấp hàng cho chúng tôi

- Phải có đủ số lượng cửa thoát hiểm, lối thoát hiểm an toàn, không bị che chắn và người lao động có thể dễ dàng tiếp cận từ mỗi tầng hoặc khu vực của nhà máy và khu nhà ở (nếu được cung cấp).
- Nhà máy là nơi an toàn để làm việc.

### Hành động yêu cầu

- Thực hiện đánh giá rủi ro an toàn và sức khỏe đầy đủ tại nhà máy của bạn, để xác định những khu vực mà bạn cần phải hành động.
- Bình chữa cháy nên được kiểm tra thường xuyên (ít nhất một lần mỗi năm) để đảm bảo chúng hoạt động chính xác. Bạn nên lưu giữ một bản ghi chép của các đợt kiểm tra.
- Tất cả các cửa thoát hiểm phải được giữ thông thoáng và không khóa.
- Phải cung cấp thiết bị phòng cháy chữa cháy. Điều này bao gồm đủ số lượng bình chữa cháy và hòm chữa cháy.
- Tất cả các lối thoát hiểm được đánh dấu rõ ràng bằng ngôn ngữ người lao động có thể hiểu hoặc hiển thị bằng sơ đồ.

- Nên tổ chức diễn tập chữa cháy thường xuyên (ít nhất sáu tháng một lần), bao gồm cả diễn tập chữa cháy trong ca đêm. Hồ sơ diễn tập phòng cháy chữa cháy nên được giữ, thể hiện thời gian thực hiện để sơ tán từ các tòa nhà. Bạn nên đặt mục tiêu để tất cả các tòa nhà được sơ tán an toàn trong một thời gian đã thỏa thuận và các bài kiểm tra sẽ đo lường mức độ hiệu quả của bạn so với mục tiêu đó.
- Phải có các chỉ dẫn rõ ràng hướng dẫn người lao động tới lối thoát hiểm. Các cửa thoát hiểm nên được đánh dấu rõ ràng. Những chỉ dẫn này phải bằng ngôn ngữ mà tất cả người lao động đều hiểu hoặc thể hiện dưới dạng sơ đồ hình ảnh.
- Cần cung cấp hệ thống thông gió đầy đủ nếu bụi được tạo ra trong quá trình sản xuất hoặc bất kỳ loại hóa chất nào khi sử dụng có giải phóng khói hoặc hơi.
- Bạn phải cung cấp các phương tiện sơ cứu cơ bản, ví dụ, hộp sơ cứu trang bị đầy đủ, và dễ dàng tiếp cận bởi tất cả người lao động và đội sơ cứu được đào tạo.
- Một cuốn sổ ghi chép tất cả các tai nạn nên được lưu giữ, cùng với nguyên nhân và bất kỳ hành động khắc phục nào được thực hiện để ngăn ngừa tai nạn lặp lại.
- Nhà máy nên xây dựng sơ đồ thoát hiểm và truyền đạt rõ ràng cho người lao động. Sơ đồ thoát hiểm cũng nên được treo trong nhà máy và tại khu nhà ở nếu được cung cấp.
- Thiết bị bảo hộ cá nhân nên được cung cấp khi cần thiết. Các hành động phải được thực hiện đầy đủ để ngăn ngừa các mối nguy hiểm về sức khỏe và an toàn có thể tránh được.

### Thiết bị bảo hộ cá nhân (PPE)

- Phải cung cấp thiết bị bảo hộ cá nhân phù hợp cho tất cả người lao động, đặc biệt là những người sử dụng máy móc có rủi ro nguy hiểm hoặc xử lý hóa chất.
- Nhà máy phải đảm bảo rằng các thiết bị bảo hộ cá nhân được cung cấp và sử dụng phù hợp với từng công việc.
- Tất cả các thiết bị bảo hộ cá nhân nên được cung cấp miễn phí.

Lần cuối cùng bạn tổ chức diễn tập phòng cháy chữa cháy là khi nào?



### Đào tạo

- Nhà máy phải đảm bảo rằng người lao động được đào tạo về các mối nguy liên quan đến công việc của họ và lý do cần phải sử dụng thiết bị bảo hộ cá nhân.
- Tất cả người lao động sử dụng máy nên được đào tạo về an toàn sử dụng máy. Người lao động cần được cung cấp chương trình đào tạo về sức khỏe và an toàn phù hợp với nội dung về sử dụng, lưu trữ và thải bỏ an toàn các hóa chất / vật liệu nguy hiểm. Chương trình đào tạo này cũng nên bao gồm cách sử dụng thiết bị bảo hộ cá nhân và cách xử lý hóa chất hoặc các sự cố tràn đổ khác.
- Hồ sơ đào tạo về sức khỏe và an toàn nên được lưu giữ.
- Tất cả người lao động phải được đào tạo an toàn phòng cháy chữa cháy. Điều này nên bao gồm cách sơ tán khỏi tòa nhà nếu xảy ra hỏa hoạn và cả cách sử dụng bình chữa cháy. Hồ sơ đào tạo cần phải được lưu giữ.
- Cần chỉ định người phụ trách làm cán bộ cứu hỏa để chỉ huy sơ tán khỏi nơi làm việc.

### Tiếp theo...

- Thể hiện sự cải tiến liên tục bằng cách hướng tới những điều sau: Việc sử dụng các chất / hoạt động độc hại được giữ ở

mức tối thiểu. Nguy cơ gây hại từ các hoạt động / chất độc hại được giảm thiểu thông qua việc cung cấp thiết bị an toàn, biển báo, đào tạo và cơ sở hạ tầng an toàn.

- Có một người quản lý cụ thể, được phân công chịu trách nhiệm về sức khỏe và an toàn.

### **An toàn cháy nổ**

- Phải có hệ thống báo cháy. Nút bấm báo cháy nên được kiểm tra thường xuyên, nhưng tối thiểu sáu tháng một lần.
- Vì mục đích vệ sinh và an toàn phòng cháy chữa cháy, nhà máy nên hạn chế hút thuốc ở một số khu vực nhất định. Các biển báo cấm hút thuốc nên được treo ở các khu vực không được phép hút thuốc.

### **An toàn máy móc và hoá chất**

- Thiết bị an toàn phải được lắp đặt trên tất cả các máy móc rủi ro nguy hiểm. Việc sử

dụng các chất độc hại nên được giữ ở mức tối thiểu.

- Hóa chất độc hại nên được lưu trữ tại khu vực lưu trữ có khóa và nếu theo yêu cầu, cần được lưu trữ riêng biệt với khu vực sản xuất chính.

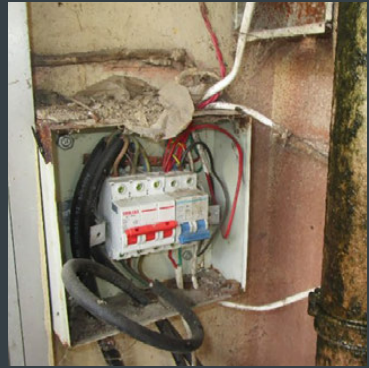
### **Vệ sinh nơi làm việc**

- Bạn cần kiểm tra xem tất cả các lối đi, hành lang và không gian giữa các máy có sạch sẽ và không có rác và các sản phẩm. Việc bố trí vị trí của máy, bàn làm việc và thiết bị phải cho phép người lao động làm việc một cách an toàn và cũng có thể đi bộ qua khu vực sản xuất một cách an toàn. Điều này cũng sẽ đảm bảo rằng người lao động có thể chạy thoát ra an toàn và dễ dàng nếu xảy ra hỏa hoạn.
- Thiết bị điện và dây điện phải trong tình trạng tốt. Điều này có nghĩa là chúng nên được bọc cách điện và được trang bị cầu

Thiết bị bảo hộ cá nhân có phù hợp với công việc không?



# Bạn có thấy an toàn không?



STT	ĐƠN VỊ	QUẢN LÝ	QUẢN LÝ	QUẢN LÝ	QUẢN LÝ	QUẢN LÝ
1	100V	1	100V	A-02-200-000	100V	
2	200V	1	200V	A-02-200-000	200V	
3	300V	1	300V	A-02-300-000	300V	
4	400V	1	400V	A-02-400-000	400V	
5	500V	1	500V	A-02-500-000	500V	
6	600V	1	600V	A-02-600-000	600V	
7	700V	1	700V	A-02-700-000	700V	
8	800V	1	800V	A-02-800-000	800V	
9	900V	1	900V	A-02-900-000	900V	
10	1000V	1	1000V	A-02-1000-000	1000V	
11	1100V	1	1100V	A-02-1100-000	1100V	
12	1200V	1	1200V	A-02-1200-000	1200V	
13	1300V	1	1300V	A-02-1300-000	1300V	
14	1400V	1	1400V	A-02-1400-000	1400V	
15	1500V	1	1500V	A-02-1500-000	1500V	
16	1600V	1	1600V	A-02-1600-000	1600V	
17	1700V	1	1700V	A-02-1700-000	1700V	
18	1800V	1	1800V	A-02-1800-000	1800V	
19	1900V	1	1900V	A-02-1900-000	1900V	
20	2000V	1	2000V	A-02-2000-000	2000V	
21	2100V	1	2100V	A-02-2100-000	2100V	
22	2200V	1	2200V	A-02-2200-000	2200V	
23	2300V	1	2300V	A-02-2300-000	2300V	
24	2400V	1	2400V	A-02-2400-000	2400V	
25	2500V	1	2500V	A-02-2500-000	2500V	
26	2600V	1	2600V	A-02-2600-000	2600V	
27	2700V	1	2700V	A-02-2700-000	2700V	
28	2800V	1	2800V	A-02-2800-000	2800V	
29	2900V	1	2900V	A-02-2900-000	2900V	
30	3000V	1	3000V	A-02-3000-000	3000V	

## Chúng ta hãy cùng nhau làm mọi thứ tốt lên

chì an toàn. Các thiết bị cần được kiểm tra và bảo trì thường xuyên bởi thợ điện có chuyên môn.

### Sơ cứu và sức khỏe

- Hộp/túi sơ cứu phải đặt ở nơi dễ dàng tiếp cận với người lao động tại tất cả các khu vực sản xuất và phải được trang bị với các vật dụng phù hợp với quá trình sản xuất. Các cơ sở y tế trang bị đầy đủ phải được cung cấp phù hợp với quy mô của nhà máy. Điều này có thể bao gồm một phòng y tế, hoặc thỏa thuận với một bệnh viện gần đó để hỗ trợ điều trị cho người lao động trong trường hợp khẩn cấp.

### Quản lý sức khỏe và an toàn

- Nhà máy cần hiểu biết rõ ràng về các mối nguy hiểm về sức khỏe và an toàn có liên quan đến công việc trong nhà máy. Điều này bao gồm nhận biết máy móc và hóa chất nào có khả năng gây nguy hiểm.

- Nhà máy phải bổ nhiệm người quản lý chuyên trách về sức khỏe và an toàn. Người quản lý đó chịu trách nhiệm xác định các rủi ro về sức khỏe và an toàn và thực hiện các cải tiến để giảm thiểu hoặc loại bỏ các rủi ro.
- Nhà máy cần có chính sách An toàn và Sức khỏe rõ ràng bằng văn bản, trong đó nêu rõ các rủi ro an toàn và sức khỏe chính liên quan đến nơi làm việc và các công đoạn sản xuất. Chính sách cũng nên đưa ra những hành động cần được thực hiện để giảm thiểu hoặc loại bỏ các rủi ro chính và chỉ định người chịu trách nhiệm quản lý sức khỏe và an toàn. Chính sách An toàn và Sức khỏe nên được treo trong nhà máy.

### Thực hành tốt nhất...

#### Các thực hành sau cũng được áp dụng tại các nhà máy tốt nhất của chúng tôi

- Các nhà máy có thể chứng minh việc chú động quản lý và cải thiện các vấn đề an

Bạn có sử dụng thiết bị bảo vệ cá nhân phù hợp không?



toàn và sức khỏe.

- Cần có một người được đào tạo về sơ cứu, y tá hoặc bác sĩ tại nhà máy, phù hợp với quy mô lao động.
- Nhà máy nên chú ý tới việc theo dõi sức khỏe nghề nghiệp cho người lao động.
- Đánh giá rủi ro sức khỏe và an toàn nên được thực hiện thường xuyên. Cần thực hiện các kế hoạch hành động để cải tiến liên tục cho các vấn đề về sức khỏe và an toàn.
- Hệ thống chiếu sáng trong nhà máy cần hoạt động tốt. Nhiệt độ nên được giữ ở mức thoải mái bằng cách điều chỉnh ấm hoặc mát cho thích hợp. Hệ thống thông gió và / hoặc quạt có thể cần cung cấp nếu nhà máy có khả năng trở nên quá nóng.

### Ghi chú trong Phần sức khỏe và an toàn

Tình hình của nhà máy bạn là gì?

Những cải tiến nào bạn cần thực hiện?

Bạn có sử dụng thiết bị bảo vệ cá nhân phù hợp không?



## 8. Vệ sinh nơi làm việc

### 8.1. Vấn đề cần nhận biết?

Nhà máy phải cung cấp nơi làm việc và nghỉ ngơi sạch sẽ và hợp vệ sinh. Điều này rất quan trọng vì:

- nơi làm việc bẩn thỉu là một mối nguy đối với sức khỏe của người lao động và có thể gây ra bệnh tật cho họ;
- nó cũng có thể có nghĩa là cần dọn vệ sinh và bảo trì nhiều hơn để đảm bảo hàng hóa không bị bẩn và máy móc không hư;
- một nơi làm việc không ngăn nắp, gọn gàng có thể làm cho sản xuất kém hiệu quả hơn và có thể trở thành vật cản cho người lao động nếu họ cần rời khỏi tòa nhà một cách nhanh chóng trong trường hợp khẩn cấp;
- khách hàng của chúng tôi muốn mua các sản phẩm được làm ra bởi những người lao động làm việc ở những nơi làm việc lành mạnh và hợp vệ sinh.

Điều quan trọng là tất cả các khu vực của nhà máy đều sạch sẽ - bao gồm khu vực sản xuất, khu vực kho, nhà bếp, căng tin, khu nhà ở, nhà vệ sinh và thiết bị vòi rửa.

### 8.2. Điều này có ý nghĩa gì với nhà máy của bạn

#### Xuất phát...

**Nhà máy cần đáp ứng những tiêu chuẩn sau đây để có thể cung cấp hàng cho chúng tôi**

- Nhà máy cung cấp nơi làm việc sạch sẽ và hợp vệ sinh, phù hợp với tiêu chuẩn địa phương và tính chất của ngành nghề.
- Người lao động được cung cấp nước uống sạch và an toàn mọi lúc.
- Người lao động được cung cấp và sử dụng nhà vệ sinh và thiết bị vòi rửa đầy đủ, sạch sẽ và hợp vệ sinh.

#### Hành động yêu cầu

- Nhà vệ sinh, thiết bị rửa, nhà bếp và bất kỳ cơ sở chuẩn bị thực phẩm nên được giữ sạch sẽ và hợp vệ sinh.
- Khu vực tắm rửa nên có sẵn cho người lao động làm việc chân tay nặng nhọc hoặc bẩn. Người lao động nên được cung cấp và sử dụng các thiết bị vòi rửa sạch sẽ vào đầu và cuối của mỗi ca.
- Nước uống phải được cung cấp trong từng khu vực sản xuất, có sẵn, đặt gần tại nơi làm việc. Nước uống phải sạch và

Bạn thích ăn ở bếp nào hơn?



an toàn. Tốt nhất nên có cả nước lạnh và nước nóng. Công nhân nên có quyền sử dụng nguồn nước uống này mọi lúc.

- Các loài gây hại như côn trùng hoặc chuột rất mất vệ sinh và có thể truyền bệnh. Các nhà máy bố trí đánh giá kiểm soát dịch hại thường xuyên bởi các chuyên gia kiểm soát dịch hại, nếu có liên quan. Trong trường hợp phát hiện về dịch bệnh, các biện pháp thích hợp cần được thực hiện để loại bỏ các loài gây hại.

#### Tại khu vực sản xuất

- Nhà máy cần sạch sẽ.
- Khu vực sản xuất và khu vực kho nên được giữ gọn gàng – bao gồm kiểm soát tất cả các lối đi giữa các máy thông thoáng, không có chất thải và sản phẩm.
- Nhà máy nên hạn chế ăn uống ở một số khu vực nhất định. Các biển cảnh báo nên được treo ở các khu vực còn lại yêu cầu không được ăn hoặc uống ở đó. Đặc biệt lưu ý tại những vị trí hóa chất được sử dụng hoặc lưu trữ.

Bạn có nghĩ rằng điều này là sạch sẽ và hợp vệ sinh?



- Bạn cần đảm bảo rằng nhà máy cung cấp số lượng nhà vệ sinh có thể giặt xả nước (và thiết bị vòi rửa) đầy đủ đáp ứng số lượng người lao động làm việc trong nhà máy. Cần bổ nhiệm cán bộ chịu trách nhiệm duy trì, kiểm soát các tiêu chuẩn vệ sinh.

#### Thực hành tốt nhất...

##### Các thực hành sau cũng được áp dụng tại các nhà máy tốt nhất của chúng tôi

- Nhà máy của bạn nên cố gắng để chứng minh rằng bạn đang tích cực kiểm soát các vấn đề về sức khỏe và vệ sinh và luôn cải tiến liên tục.
- Điều này cho thấy rằng bạn đã xác định được các rủi ro về sức khỏe và vệ sinh trong nhà máy của mình và rằng bạn đã đưa ra các kế hoạch hành động phù hợp. Bạn cần cho thấy các kế hoạch hành động đặt ra và những cải tiến đều đã được thực hiện.



### Ghi chú trong Phần vệ sinh nơi làm việc

Tình hình của nhà máy bạn là gì?

Những cải tiến nào bạn cần thực hiện?

## 9. Khu nhà ở (Khu sinh hoạt)

### 9.1. Vấn đề cần nhận biết?

Nhiều nhà máy ở các quốc gia khác nhau trên thế giới cung cấp kí túc xá hoặc nhà ở cho người lao động. Đây thường là một giải pháp tốt, đặc biệt cho người lao động nhập cư. Nhiều người lao động thích sống ở kí túc xá của nhà máy vì thường rẻ hơn và thuận tiện hơn nhà thuê bên ngoài.

Phần này đề cập đến tất cả khu nhà ở được bố trí cho người lao động, bao gồm cung cấp bởi nhà máy hoặc bởi chủ nhà tư nhân bên ngoài. Khu nhà ở sẽ khác nhau tùy theo từng nhà máy, nhưng theo quan điểm của chúng tôi, nếu khu nhà ở là một phần của nơi làm việc thì những khu nhà ở này phải là một phần trong điều khoản việc làm với người lao động. Nếu khu nhà ở bên ngoài nhà máy, nhưng được sắp xếp hoặc tài trợ dưới bất kỳ hình thức nào bởi nhà máy thì nhà máy có trách nhiệm đảm bảo rằng những nơi này an toàn và vệ sinh. Không nên có bất kì lợi nhuận nào từ việc bố trí này của nhà máy như tính tiền thuê trọ cao, hoặc sắp xếp khu nhà ở quá đông.

Người lao động có quyền sống trong điều kiện an toàn, vệ sinh với mức độ phù hợp với điều kiện địa phương. Nhà máy của bạn sẽ thu hút và giữ chân được những người lao động tốt nhất nếu điều kiện sống có tiêu chuẩn tốt hơn các nhà máy khác trong khu vực. Nếu người lao động hài lòng với điều kiện sống của họ thì họ có thể nghỉ ngơi tốt, và làm việc hiệu quả hơn.

### 9.2. Điều này có ý nghĩa gì với nhà máy của bạn

#### Xuất phát...

**Nhà máy cần đáp ứng những tiêu chuẩn sau đây để có thể cung cấp hàng cho chúng tôi**

- Khu nhà ở được tách biệt khỏi nhà máy hoặc khu vực sản xuất và khu vực lưu trữ nguyên liệu.

**Điều này có đem lại sự thoải mái và an toàn cho bạn? Có không gian riêng tư cho cá nhân và đồ dùng của họ hay không?**



- Khu nhà ở sạch sẽ và hợp vệ sinh, thoải mái, cũng như cung cấp không gian riêng cho từng cá nhân.
- Bố trí đầy đủ các phương tiện hỗ trợ phòng cháy chữa cháy và di tản tại khu nhà ở.

## Hành động yêu cầu

### Khu nhà ở

- Khu nhà ở, nếu được cung cấp, phải tách biệt với các khu vực sản xuất và kho vì lý do an toàn.
- Khu nhà ở phải an toàn.

### An toàn cháy nổ ở khu nhà ở

- Phải có đủ lối thoát hiểm và cửa thoát hiểm cho người lao động sơ tán một cách an toàn trong trường hợp khẩn cấp tại từng tầng. Chúng tôi kiến nghị nên có ít nhất hai lối thoát hiểm từ mỗi tầng để nếu một lối thoát bị chặn bởi đám cháy, người lao động vẫn có thể thoát ra.
- Tất cả các lối thoát hiểm phải được giữ thông thoáng và không bị che chắn.
- Nếu cửa ký túc xá chính bị khóa vào ban đêm vì lý do an ninh, không được khóa cửa thoát hiểm khẩn cấp và phải dễ dàng tiếp cận từ bên trong tòa nhà.

### Khu vực nhà ở

- Tất cả các khu nhà ở phải luôn luôn sạch sẽ và vệ sinh. Cần có một hệ thống quy định việc dọn dẹp vệ sinh thường xuyên tại các khu nhà ở này.
- Mỗi phòng ngủ nên cung cấp đủ không gian cho mỗi lao động. Ký túc xá phải thoải mái và đáp ứng cho người lao động những nhu cầu cơ bản. Điều này bao gồm cung cấp một nơi để lưu trữ đồ đạc cá nhân của họ một cách an toàn và bảo mật (ví dụ: tủ cá nhân).
- Phòng nên lắp đủ đèn chiếu sáng, thông gió và hệ thống sưởi ấm / làm mát phù hợp với thay đổi khí hậu bất thường.
- Bố trí khu vực ngủ riêng biệt cho nam và nữ.
- Các phương tiện giải trí cơ bản nên được cung cấp.

Lối thoát này đã bị chặn và phải được giải thoát ngay lập tức



Nước uống được cung cấp cho công nhân



### An toàn cháy nổ trong khu vực nhà ở

Nếu có hỏa hoạn, người lao động phải được đảm bảo có thể thoát ra khỏi các tòa nhà một cách an toàn và phải có đầy đủ thiết bị phòng cháy để không chế đám cháy. Để thực hiện được điều này, nhà máy cần đảm bảo những điều sau:

- Phải lắp đặt thiết bị phòng cháy chữa cháy. Điều này bao gồm đủ số lượng bình chữa cháy và họng chữa cháy. Bình chữa cháy phải kiểm tra thường xuyên (ít nhất một lần mỗi năm) để đảm bảo hoạt động tốt. Bạn nên lưu giữ một bản ghi chép của các lần kiểm tra.
- Phải có chỉ dẫn rõ ràng hướng dẫn người lao động thoát khỏi đám cháy. Các cửa thoát hiểm nên được đánh dấu rõ ràng. Những chỉ dẫn này phải bằng ngôn ngữ mà tất cả người lao động đều hiểu hoặc thể hiện dưới dạng sơ đồ hình ảnh.
- Phải có hệ thống báo cháy. Chuông bấm báo cháy nên được kiểm tra sáu tháng một lần.
- Nên tổ chức diễn tập chữa cháy thường xuyên trong khu vực nhà ở (ít nhất sáu tháng một lần), kể cả diễn tập chữa cháy vào ban đêm. Hồ sơ của cuộc diễn tập cứu hỏa nên được lưu giữ, trong đó thể hiện thời gian cần thiết để sơ tán khỏi khu nhà ở.
- Nhà máy nên xây dựng sơ đồ thoát hiểm

và truyền đạt rõ ràng cho người lao động. Sơ đồ thoát hiểm cũng nên được treo trong khu vực nhà ở.

- Bổ nhiệm cán bộ chuyên trách về cứu hỏa để chỉ huy sơ tán khỏi khu nơi ở.
- Khu nhà ở phải nằm ở một khoảng cách an toàn với các khu vực kho chứa các vật liệu dễ cháy (ví dụ: bột, hóa chất, v.v.) và các hóa chất nguy hiểm khác được sử dụng hoặc lưu trữ.

### Nhà vệ sinh và thiết bị vòi rửa

- Số lượng nhà vệ sinh (và thiết bị vòi rửa) phải phù hợp với số lượng người lao động.
- Người lao động có thể dễ dàng sử dụng nhà vệ sinh có hệ thống giặt xả và thiết bị vòi rửa.
- Tất cả các nhà vệ sinh và thiết bị vòi rửa và cơ sở chuẩn bị thực phẩm phải luôn sạch sẽ và vệ sinh. Cần có một hệ thống kiểm soát thường xuyên dọn vệ sinh khu nhà ở, nhà vệ sinh, thiết bị vòi rửa và khu vực chuẩn bị thực phẩm.

### Tiếp theo...

#### Thể hiện sự cải tiến liên tục bằng cách hướng tới những điều sau:

- Các phương tiện giải trí được cung cấp trong hoặc có thể tiếp cận khu vực sinh hoạt.

Diễn tập phòng cháy chữa cháy thường xuyên



Tiền nghi giải trí



## Thực hành tốt nhất...

### Các thực hành sau cũng được áp dụng tại các nhà máy tốt nhất của chúng tôi

- Lao động đã kết hôn và hộ gia đình nên bố trí sống chung trong một khu nhà ở riêng.
- Trường hợp người lao động được cung cấp cơ sở giải trí toàn diện thì đảm bảo các khu vực này đều miễn phí (như sân bóng rổ, phòng tập thể dục, thư viện, bàn bi-a hoặc karaoke).

### Ghi chú trong Phần khu nhà ở

Tình hình về khu nhà ở của nhà máy bạn là gì?  
 Những cải tiến nào bạn cần thực hiện?

## 10. Quản lý chuỗi cung ứng

### 10.1. Vấn đề cần nhận biết?

Chuỗi cung ứng toàn cầu thường nhiều và phức tạp và liên quan đến nhiều nhà thầu phụ và nhà cung cấp phụ liệu cũng như nhà cung cấp nguyên liệu.

Các nhà cung cấp và nhà thầu phụ này có thể đang sử dụng các nhà máy và xưởng sản xuất khác nhau, bao gồm cả công nhân làm việc tại nhà và các cơ sở làm việc không chính thức.

Thông thường các điều kiện làm việc cho người lao động thường tồi tệ hơn trong các cơ sở nhà thầu phụ và nhà cung cấp phụ liệu này. Điều quan trọng là người lao động làm việc tại nhà và người lao động làm việc trong đơn vị nhỏ riêng biệt cũng được cung cấp điều kiện làm việc tốt. Người lao động được thuê bởi các nhà thầu phụ của bạn cũng nên có điều kiện làm việc công bằng và an toàn.

Để đảm bảo rằng tất cả các sản phẩm bạn bán cho chúng tôi đều được sản xuất trong điều kiện tốt và đảm bảo chất lượng, bạn cần có trách nhiệm với toàn bộ chuỗi cung ứng của mình, bao gồm cả nơi sản xuất hàng gia công và cả các nhà cung cấp phụ liệu của bạn. Bạn cần quản lý mọi rủi ro trong chuỗi cung ứng của mình.

Chúng tôi chịu trách nhiệm cho chuỗi cung ứng của chúng tôi từ trên xuống dưới, thông qua các nhà cung cấp của chúng tôi và bạn là một phần của chuỗi cung ứng này.

Lưu ý: Kingfisher sẽ yêu cầu chi tiết từ tất cả các nhà cung cấp và nhà máy về chi tiết sản phẩm đang được sản xuất ở xưởng nào - và chi tiết về bất kỳ việc gia công được thực hiện bên ngoài nơi sản xuất chính - như một điều kiện để cung cấp Kingfisher.

## 10.2 Điều này có ý nghĩa gì với nhà máy của bạn

### Xuất phát...

#### Nhà máy cần đáp ứng những tiêu chuẩn sau đây để có thể cung cấp hàng cho chúng tôi

- Quản lý nhà máy cần hiểu chuỗi cung ứng sản phẩm của họ và sẵn sàng cung cấp chi tiết về chuỗi cung ứng cho Văn phòng Kingfisher.
- Nhà thầu phụ và lao động làm tại nhà chỉ được sử dụng khi đã kiểm soát được toàn bộ chuỗi cung ứng.

### Hành động yêu cầu

#### Kiến thức về chuỗi cung ứng

- Bạn phải cập nhật danh sách của các nhà thầu phụ, lao động tại nhà và nhà cung cấp nguyên phụ liệu chính.
- Bạn cần biết người lao động được đối xử như thế nào tại cơ sở gia công hoặc nơi làm việc tại nhà. Điều này bao gồm biết được những biện pháp đảm bảo an toàn và sức khỏe trong cả nhà máy và khu nhà ở, tuổi của người lao động được ghi chép lại như thế nào để đảm bảo rằng không

có ai dưới 15 tuổi đang làm việc tại đó và có hay không việc cầm giữ các khoản tiền lớn để ngăn người lao động rời đi. Bạn cần trao đổi thẳng thắn và cởi mở với các nhà thầu phụ và lao động làm việc tại nhà của bạn. Nếu bạn không chắc chắn nên làm gì lúc đầu, thì tốt nhất bạn nên xem lại các điểm Nghiêm trọng cần chú ý của Kingfisher và đảm bảo rằng những điều này được đáp ứng.

- Bạn cần biết những xưởng sản xuất nào đang cung cấp nguyên phụ liệu cho bạn. Bạn phải biết rõ về bất kỳ nhà thầu phụ nào đang gia công cho bạn và bất kỳ lao động làm việc tại nhà nào tham gia vào việc sản xuất các sản phẩm của bạn.
- Quản lý nhà máy phải sẵn sàng chia sẻ thông tin này về chuỗi cung ứng với chúng tôi. Điều này rất quan trọng vì chúng ta cần biết chính xác nơi mỗi sản phẩm được sản xuất.

### Thực hành tốt nhất...

#### Các thực hành sau cũng được áp dụng tại các nhà máy tốt nhất của chúng tôi

- Các quản lý nhà máy làm việc với các nhà cung cấp và nhà thầu phụ chính của họ để giúp họ làm việc và tuân thủ các tiêu

Chúng ta cần có tầm nhìn toàn bộ chuỗi cung ứng



chuẩn này trong một khoảng thời gian đã thỏa thuận.

### Hành động đề xuất

#### Đến kiểm tra nhà cung cấp và nhà thầu phụ

- Nếu bạn tin rằng có rủi ro liên quan tới các vấn đề môi trường hoặc đạo đức, thì nên đến kiểm tra và đánh giá các nhà cung cấp và nhà thầu phụ chính chốt dựa trên tiêu chuẩn của Kingfisher. Bạn cần làm việc với các nhà cung cấp và nhà thầu phụ của mình để khuyến khích họ cải thiện các vấn đề then chốt.
- Bạn nên lưu giữ hồ sơ của các cuộc đánh giá này, liệt kê các rủi ro xác định được và những hành động khắc phục đã đồng ý thực hiện. Bạn cần liên hệ hoặc thực tế ghé thăm các nhà cung cấp và nhà thầu phụ để kiểm tra các hành động khắc phục đã được thực hiện và lưu giữ hồ sơ về các bằng chứng này.

#### Kế hoạch hành động

- Bạn cần tìm hiểu các vấn đề then chốt tồn tại trong bất kỳ đơn vị thầu phụ hoặc lao động làm việc tại nhà. Điều này có thể bao gồm điều kiện sức khỏe và an toàn không đảm bảo lương thấp hoặc làm việc nhiều giờ. Bạn cần phải thống nhất với các nhà thầu phụ hoặc lao động làm việc tại nhà về cách bạn sẽ hỗ trợ họ cải thiện vấn đề và đồng ý với các kế hoạch hành

động cụ thể để đảm bảo rằng người lao động được đối xử công bằng.

- Quản lý nhà máy cần có hiểu biết chi tiết về tất cả nhà cung cấp nguyên phụ liệu và các đơn vị thầu phụ.

#### Ghi chú trong Phần quản lý chuỗi cung ứng

Tình hình về quản lý chuỗi cung ứng của nhà máy bạn là gì?

Những cải tiến nào bạn cần thực hiện?

Điều kiện về sức khỏe và an toàn trong chuỗi cung ứng của bạn là gì?



## 11. Quản lý môi trường

### 11.1. Vấn đề cần nhận biết?

Việc quản lý môi trường tốt đảm bảo nhà máy của bạn đang hạn chế tác động đến môi trường, đối với cả địa phương và toàn cầu, và đang hoạt động bền vững. Để hợp tác thành công với Kingfisher, các nhà máy cần phải nhận thức và thực hiện hành động về các tác động tới môi trường của họ.

Ví dụ, thải bỏ các chất thải có nguy cơ độc hại vào không khí, nước hoặc đất có thể dẫn đến các vấn đề sức khỏe cho cư dân gần đó và cũng làm tổn hại môi trường địa phương và toàn cầu.

Nhiều chính phủ đặt ra giới hạn về lượng khí thải có thể được phát thải. Giảm khí thải có thể liên quan đến các hành động như xử lý nước thải hoặc lắp đặt một bộ lọc cho khí thải. Bạn cũng có thể cần xem xét xử lý cẩn thận hơn các

hóa chất độc hại được sử dụng trong các quy trình sản xuất.

Phần này cũng bao gồm việc giảm sử dụng một số hóa chất cấm theo quy định, vì lý do môi trường. Bạn cũng nên lưu ý đến bất kỳ tài nguyên thiên nhiên nào bạn sử dụng và xem xét việc bạn có thể chắc chắn rằng sử dụng chúng ít ảnh hưởng tới hệ sinh thái.

Quản lý môi trường có nghĩa là nhận thức được tất cả các tác động có thể gây ra cho môi trường từ việc sản xuất của bạn và quyết định cách bạn có thể giảm thiểu các tác động này.

### Thực hành giúp cải tiến

#### Phát triển chính sách môi trường

Một chính sách môi trường có ý nghĩa trong đó bao gồm:

- xác định các tác động môi trường chính của doanh nghiệp;
- thiết lập một hệ thống quản lý cơ bản, bao gồm đánh giá tác động môi trường, đặt mục tiêu cải thiện và xem xét tiến độ

Cửa hàng hóa chất của bạn an toàn đến mức nào?



thường xuyên;

- xác định trách nhiệm: chính sách cần phác thảo vai trò của nhân viên và bao gồm tên của người quản lý cấp cao với trách nhiệm cuối cùng đối với hoạt động môi trường.

Chính sách này phải được ký bởi Giám đốc điều hành hoặc Giám đốc Công ty cấp cao nhất.

Cuối cùng, chính sách môi trường sẽ mang lại niềm tin rằng công ty nhận thức được tác động của nó đối với môi trường và cam kết thực hiện điều gì đó về nó.

## 11.2. Điều này có ý nghĩa gì với nhà máy của bạn

### Xuất phát...

**Nhà máy cần đáp ứng những tiêu chuẩn sau đây để có thể cung cấp hàng cho chúng tôi**

- Nhà máy không cố ý vi phạm các quy định về môi trường địa phương và quốc

gia mà không thể chứng minh được một kế hoạch hành động để cải thiện.

### Hành động yêu cầu

#### Tuân thủ pháp luật môi trường

- Bạn phải nắm được bất kỳ luật môi trường nào ảnh hưởng đến nhà máy của bạn.
- Bạn phải có khả năng chứng minh sự tuân thủ với bất kỳ quy định pháp luật có liên quan, ví dụ: bằng cách cập nhật các chứng chỉ cho thấy rằng nhà máy đáp ứng các yêu cầu pháp lý. Điều này có thể bao gồm quy định về khí thải, thải bỏ chất thải rắn và thải bỏ chất thải lỏng.
- Nếu bạn chưa tuân thủ theo luật pháp, bạn phải có kế hoạch hành động khắc phục cam kết nhà máy của bạn sẽ thực hiện các cải tiến để đáp ứng các quy định đó.
- Bạn phải biết những tác động từ nhà máy của bạn đối với môi trường. Điều này bao gồm nhận thức được những khí gì được thải ra và những chất thải rắn và lỏng gì được thải ra. Bạn cũng nên có lưu giữ hồ

Cửa hàng hóa chất của bạn an toàn đến mức nào?



- sơ của việc xử lý chất thải.
- Bạn nên có một hệ thống để lưu giữ tất cả các tài liệu môi trường thích hợp, ví dụ: giấy phép xử lý chất thải và kiểm soát ô nhiễm và chứng từ thu gom.

### Tiếp theo...

#### **Khi đã trở thành nhà cung cấp cho chúng tôi, bạn nên tuân thủ các tiêu chuẩn sau**

- Nhà máy hiểu được tác động môi trường của mình, tuân thủ pháp luật môi trường địa phương và quốc gia, hoặc có sẵn một kế hoạch hành động để cải thiện.
- Các nhà máy có một chính sách môi trường có ý nghĩa được ký bởi Giám đốc điều hành hoặc Giám đốc Công ty cấp cao nhất.
- Khi cần thiết, các nhà máy nên có kế hoạch hành động vì môi trường để đo lường tiến độ.

Xem xét việc áp dụng tiêu chuẩn được quốc tế chấp nhận, chẳng hạn như ISO 14001, để xác định và quản lý các vấn đề môi trường của bạn.

#### **Hành động đề xuất**

- Bạn nên có một danh sách / đăng ký các tác động môi trường từ hoạt động sản xuất của bạn.
- Bạn nên có một chính sách môi trường, được ký bởi Giám đốc điều hành hoặc Cán bộ cấp cao nhất của Công ty của nhà máy.

### **Thực hành tốt nhất...**

#### **Các thực hành sau cũng được áp dụng tại các nhà máy tốt nhất của chúng tôi**

##### **Xây dựng chiến lược quản lý môi trường toàn diện**

- Bạn phải phát triển một kế hoạch hành động cho thấy các tác động tới môi trường của nhà máy của bạn đang được giảm thiểu như thế nào. Bạn nên ghi lại quá trình thực hiện kế hoạch hành động khắc phục này và có thể sử dụng nó để chứng minh các mức giảm có thể đo lường được trong các tác động môi trường theo thời gian.

- Bạn cần có khả năng chứng minh rằng nhà máy đã hoạt động trong ba năm qua mà không bị truy tố theo Luật pháp môi trường.

#### **Ghi chú trong Phần quản lý môi trường**

Tình hình về quản lý môi trường của nhà máy bạn là gì?

Những cải tiến nào bạn cần thực hiện?



# Liên hệ

**Tony Bevan**

Sustainability Director

[tony.bevan@kingfisher.com](mailto:tony.bevan@kingfisher.com)

**Samuel Shum**

Head of Responsible Sourcing (Far East)

+852 3913 9000

[samuel.shum@kingfishersourcing.com](mailto:samuel.shum@kingfishersourcing.com)

Kingfisher Asia Ltd

2/F, KOHO, 73-75 Hung To Road

Kwun Tong, Kowloon, Hong Kong

**Frank Xie**

Responsible Sourcing Manager

+86 755 3336 0700

[frank.xie@kingfishersourcing.com](mailto:frank.xie@kingfishersourcing.com)

Kingfisher (Shanghai) Sourcing Consultancy Co., Ltd.

Shenzhen Branch

2/F, B&Q office, No. 255, Block 3,

Shahe Road East, Shenzhen

518055 P.R. China

Nếu bạn yêu cầu sách hướng dẫn này ở định dạng thay thế hoặc có bất kỳ câu hỏi nào, vui lòng liên hệ với Nhóm phát triển bền vững của Kingfisher.

### **Miễn trừ trách nhiệm**

Cuốn sách hướng dẫn này đã được biên soạn bằng luật từ các nguồn công khai. Mọi nỗ lực đã được thực hiện để đảm bảo rằng tất cả các luật và quy định có liên quan đã được đưa vào, tuy nhiên chúng tôi không thể đảm bảo rằng thông tin là đầy đủ. Cuốn sách này chỉ nhằm mục đích hướng dẫn và chúng tôi không chịu trách nhiệm nếu có bất kỳ trách nhiệm pháp lý nào phát sinh do phụ thuộc vào thông tin trong sách hướng dẫn này.



Kingfisher plc  
1 Paddington Square, London W2 1GG  
Telephone: +44 (0)20 7372 8008  
[www.kingfisher.com](http://www.kingfisher.com)

