

# 工廠手冊

工廠工作環境

翠豐集團標準指南

# 翠豐政策

“翠豐集團致力於促進  
在供應鏈及自身業務  
中設定的道德，環境，  
健康和 safety 實踐。”

# 目錄

|                            |           |
|----------------------------|-----------|
| <b>翠豐集團介紹</b>              | <b>2</b>  |
| <b>第一部分：為何良好的工廠環境至關重要？</b> | <b>4</b>  |
| <b>第二部分：翠豐集團標準</b>         | <b>8</b>  |
| <b>第三部分：如何使用本手冊</b>        | <b>11</b> |
| <b>第四部分：翠豐集團對工廠的期望</b>     | <b>14</b> |
| 1. 管理層態度與合作                | 15        |
| 2. 工人年齡                    | 16        |
| 3. 強迫勞動                    | 18        |
| 4. 工作時間                    | 19        |
| 5. 薪酬                      | 24        |
| 6. 僱傭條款                    | 27        |
| 6.1. 歧視                    | 27        |
| 6.2. 勞動合同                  | 29        |
| 6.3. 紀律                    | 30        |
| 6.4. 工人代表                  | 32        |
| 7. 健康與安全                   | 34        |
| 8. 衛生                      | 41        |
| 9. 宿舍（生活住處）                | 43        |
| 10. 供應鏈管理                  | 47        |
| 11. 環境管理                   | 50        |
| <b>附錄</b>                  | <b>53</b> |
| 聯繫方式                       | 54        |

# 介紹



# 翠豐集團介紹

翠豐集團是一家國際家裝零售企業，在全球7個國家擁有超過 1900家商，店鋪遍及歐洲、員工達74000人。

我們為每周在我們的商店和網路銷售渠道購物的近600萬客戶提供DIY和家居改善的產品及服務，我們的客戶覆蓋希望改善家居環境的個人以及提供專業服務的專家和買家。

我們深信，每個人都應該擁有一個讓自我感覺舒適的家，因此，我們的目標就是讓人人都能改善家居環境。

## 我們承諾以負責任的態度採購商品

為了讓每一位參與到我們供應鏈中的人都能從貿易中受益，我們所有的商品在製造過程中，均應該：

- 在安全、衛生的環境下生產
- 支付工人合理的報酬，尊重工人權益
- 製造工廠努力減少對當地社區和自然環境的不良影響

這些原則適用於我們在世界各地的所有供應商。我們瞭解，對一些供應鏈而言，他們面臨的問題更為複雜，但是我們希望所有的供應商均能不斷努力，向著持續提升工作場所標準的目標邁進。

我們相信，一家成功、專業化運營的公司，應當擁有高標準化的工作場所、優異的健康與安全情況、合理的薪酬、良好的雇傭條件和關愛環境的意識。通過與我們的供應商協作，我們能夠強化所有業務，並提升工人的生活品質。

翠豐集團的方法是與供應商及工人充分互動，承認並尊重供應鏈中的文化多樣性。我們的客戶希望購買到新穎別致、價廉物美的商品，但是並不希望這一切是以犧牲工人的利益為代價。

## 1

# 為何良好的工廠環境至關重要？



# 為何良好的工廠環境至關重要？

翠豐集團深信，每位參與到我們供應鏈中的人都應當能夠在與我們交易的過程中有所受益，而我們將與我們的供應鏈合作夥伴攜手，共同實現這一目標。

## 全球化

中國、越南生產的產品被提供給歐洲及北美客戶，同時美國運動品牌商品則在東南亞地區銷售。

因為全球貿易持續增長，跨國公司的角色也在逐漸發生變化。全球貿易量的增長可能導致在一些國家對廉價工作力的剝削。

因此，翠豐集團決心擴大環球採購的積極影響，降低其潛在的消極影響。

## 國際組織

國際勞工組織International Labour Organization (ILO) 是聯合國的一個專業機構，旨在促進社會公平和國際公認的人權和勞工權益。

ILO以公約和建議書的形式制定出國際的勞工標準，設定了基本勞工權益的最低標準；自由結社、組織自由、集體談判；廢除強迫勞動；機會平等和平等對待，和其它標準管理整個與工作相關的範疇。



翠豐集團完全支援ILO的目標，並運用國際勞工組織公約，制定我們的策略，應對在我們的供應鏈中所面臨的工作及環境問題。下文中，您將看到本手冊通篇應用ILO文件作為參考資料。

## 國家政府

不同國家的政府對其境內運營的公司賦予不同的法律責任。

所有工廠都必須瞭解所在國家適用的法律，並能遵守這些法律，這是非常重要的。例如在中國，這應包括《中華人民共和國勞動合同法》（2012年修訂版）中與勞動合同相關的法規。

## 工人

工人們越來越意識到他們的合法權利，當他認為他們的權益受到侵犯時，他們會向他們的僱主不斷施加壓力。通過委員



會、工會或聯合會等，與您的工人積極地進行對話，可以避免產生暴亂讓您的生意遭遇風險，還可以提高生產力。

## 工廠——您將獲得哪些益處？

多年以來，翠豐集團一直與世界各地的工廠保持直接或間接的貿易往來。在此期間，我們與所有的貿易夥伴協作，更好地瞭解不同的國家以及各國人民、文化及其傳統生產實踐。翠豐集團採購中心的員工訪問過我們的許多工廠，他們懷揣公司互利雙贏的希望，與各工廠建立合作夥伴關係。

我們相信高標準的工作場所，良好的安全衛生條件，合理的工資和僱用條件以及對環境的關注可以說明您鞏固您的業務，在國內及國際市場有效地進行競爭。達到這些標準還可以節省成本，提高生產力，從而增加您公司的利潤。此外，還可以說明您滿足客戶的需求，減少風險。

## 我們如何協作，讓您的工廠受益？

### 提高生產力

#### 安全與健康得到保證的工人能生產出更好的產品

與疲憊、患病或倍感壓力的工人相比，健康快樂的工人生產的產品品質更高。

### 意外與傷害

意外、工傷及與工作相關的疾病可能會導致一些工人在一段時間內無法工作。這通常被視為「停工時間」並可能干擾您的正常生產。改善健康與安全狀況，能夠說明您降低事故、工傷及與工作相關疾病的數量。

### 持續生產

事故量更少、疾病發生率更低，這兩點應為所有企業追求的目標。因為事故、與工作相關的疾病將影響工人個人及其家庭。就業務來講，事故、與工作相關的疾





病其數量的上升會導致停工時間的加長，進而造成生產率的降低和完成訂單時間的增加。

## 降低風險

### 火災

火災能造成嚴重的傷亡，因此，對翠豐集團而言，確保工人的安全與健康至關重要。火災同樣會導致昂貴維修費用的產生，甚至造成工廠關閉。一些簡單、經濟的防護措施能夠保護您的工人和您的產業。

### 營收降低

有一種增長的趨勢表明：對於零售商和品牌而言，若他們能採取積極的措施與行動以應對供應鏈中的各種挑戰，則會更受客戶的青睞。我們從享有相同願景的供應商和工廠處進行採購，希望能夠通過這種方式保有客戶的信任、保持我們的客戶忠誠度。

## 成本管理

### 浪費

若工廠管理良好、運營良好，則將會給工廠管理帶來諸多益處，工廠的工人也將受益良多。良好的內務實踐有助於提高生產力，減少浪費，進而有助於實現運營成本的降低和減少對環境的影響。

### 維護

骯髒的工作環境會引發與工作相關的疾病。在此情況下，由於工人無法在患病時進行正常工作，工廠的生產力也會流失。生產環境不良的工廠中，若要確保貨物不被污染，工廠機器不會運作異常，還會需要額外的清潔費用。

## 挽留工人

安全衛生的工廠能夠吸引並挽留最優秀的工人，從而降低培訓和招聘的成本。低留用率也顯示出其它影響工人工作感受的隱性因素。請自問，您僱傭並培訓一名新工人的支出是多少？為何您廠的留用率較低呢？

## 提升您滿足客戶需求的能力

### 品質與生產力

客戶始終期望能夠得到有價值、品質高、交付準時、全額交付的產品。但是，這可能導致工廠管理者為了達成生產計劃對工人要求越來越多。已有結果顯示，過度加班會降低工人的生產率、導致產品品質下降。

### 客戶信心

您若能認識到客戶需求，並對工作狀況做出相應改善，那麼您與客戶間就能夠建立起信任關係。憑藉這些改善舉措，您的生產率將有所提高，產品品質也會有所提升，進而可以更高效地完成訂單。這將進一步鞏固您與客戶間的關係，提升您的競爭力。



## 2

## 翠豐標準



# 翠豐標準

## 我們對工作環境的定義

一般而言，「工作環境」指您所運營的工廠為您的工人所提供的環境。對於“工作環境”，我們設置了一定的標準，其中包括：

- 工人年齡
- 強迫勞動
- 工作時間
- 薪酬
- 勞動合同
- 歧視
- 紀律
- 工人代表
- 健康與安全
- 衛生、宿舍及福利
- 供應鏈管理
- 環境管理

## 翠豐集團供應鏈工作場所標準<sup>1</sup>

([www.kingfisher.com/responsible-business/our-policies/company-policies](http://www.kingfisher.com/responsible-business/our-policies/company-policies))

這一標準是基於ILO關於工作權利的八項基本準則。我們遵循國際標準如聯合國世界人權宣言，聯合國工商業與人權指導原則和ILO關於工作中基本原則和權利的宣言。<sup>2</sup>

為了達到上述標準，我們期望與供應商合作並致力於：

- 讓翠豐集團瞭解其共同的供應鏈
- 遵守翠豐集團供應鏈工作場所標準
- 在工廠中，努力設法達到翠豐標準

本手冊旨在說明您，作為我們的工廠管理者之一，無論您身在何處，都能瞭解《翠豐集團供應鏈工作場所標準》對您的工廠意味著什麼，本手冊還能說明您決定您需要採取何種行動以落實所需改善的內容。

1 《翠豐集團供應鏈工作場所標準》適用於為翠豐集團提供產品的工廠及其他形式的工作場地、生產場所。

2 《翠豐集團供應鏈工作場所標準》反映出國際勞工組織所定公約中的標準，包括：國際勞工組織核心公約第29號和第105號，建議書第203號（強迫勞動（補充措施））；國際勞工組織核心公約第111號和建議書第111號（僱傭和職位中的歧視）；國際勞工組織公約第155號和建議書第164號（職業安全與健康）；國際勞工組織公約第87號和第98號（結社自由與集體談判）。



# 3

## 如何使用本手册



# 如何使用本手冊

我們將通過下列兩種方式監管您的表現和進展：SEDEX自我評估調查問卷 (SAQ) 以及依據工廠所在地及產品類別通過與我們合作的獨立審核機構進行定期評估。

對您來說，很重要的一點是要充分理解：實現翠豐標準對您所有生產場所意義何在，確定一個行動計劃，說明您做出必要的改善。此標準也同樣適用於您可能所選的外包/分包工廠。

本手冊同時將向您解釋您需要採取的行動，以及您需要保留的文件和記錄（這些文檔將能夠顯示出您的表現和改善進展）。

本章節解釋了為何良好的工作環境對翠豐集團十分重要，以及為何這些問題對您也同樣重要。

核查記錄





本手冊的第四部分將對應《翠豐集團供應鏈工作場所標準》的相關問題，分成不同的問題板塊。

這將為您提供切實指導，說明您認定所需改進之處，並指明哪些是適當的行為。第四部分同時還留出了可以書寫批註的空白處，您可以在此寫下您工廠目前的狀況以及您所需採取的行動。

- 在每一板塊中，本手冊均作出以下解釋：  
「問題是什麼？」，即背景資料。
- “您的工廠應該怎麼做？”，此部分包含建議與指導、推薦行動兩部分，前者將指導您如何滿足不同標準，後者則對您在工廠中需要採取的行動提供建議。

## 我們對您的建議

巡視您的工廠，與您的經理和主管交談，並考慮以下幾點問題。當您發現需要改進的地方時，請思考應採取什麼行動，並與您的管理團隊商定適當的改正措施和期限。

“您的工廠應該怎麼做？”章節分為三個階段，以此鼓勵您逐步實現持續改進。我們承認這些問題很複雜，可能需要時間和精力去解決並向前推進。

## 開始...

在這裡，我們設定了在每個問題的出發點。以推薦行動的方式提出建議如何達到翠豐的標準。在此部分的大多數標準都是關鍵點，為了成為翠豐集團的供應商，您必須要達到這些標準。

## 繼續...

一旦您成為我們的供應商，您需要提升和改進您工廠的狀況，向著這些標準不斷努力前進。

## 最佳實踐...

在我們最優秀的工廠中，還有些最佳實踐，我們學到的經驗告訴我們這些都是一些很好的做法，可以說明您良好的運作您的工廠。

## 參考資訊與支援

為了給您提供幫助，我們還針對不同的國家發布了相關的指南檔包括相關法律法規。

存取以下網站可以查閱上述內容：  
[www.kingfisher.com/responsible-business/our-policies/company-policies](http://www.kingfisher.com/responsible-business/our-policies/company-policies)



## 4

# 翠豐集團對工廠的期望



# 翠豐集團對工廠的期望

在每一個問題板塊中，本章列出了您在工廠中可做出的切實改進。

## 1. 管理層態度與合作

### 1.1. 問題是什麼？

翠豐集團期待的合作工廠，應當完全做好了與我們合作的準備，並願意在確認出問題后，做出相應改善。

### 1.2. 您的工廠應該怎麼做？

開始...

在您成為我們的供應商之前，您需要滿足下列標準：

- 工廠的管理層願意改進任何發現的重大問題。

### 推薦行動

- 您必須向我們展示您已準備好同我們合作，願意進行必要的改善以確保達到我們的標準。這可能會需要一些時間，但若您能表現出進行改善的意願，並逐漸取得進步，我們將樂意與您進行貿易合作。

本手冊將說明您表現您的合作態度以及說明您取得進步。

### 管理層態度與合作備註

您工廠的狀況是怎樣的？

您需要在哪些方面做出改善？

## 2. 工人年齡

### 2.1. 問題是什麼？

翠豐集團深信，兒童應當在健康、安全的環境中成長，並應有機會接受教育。

但是，出於不同的原因，兒童有時也會參與產品生產。如果您發現或懷疑，在您的任何工作地點有童工在從事生產，則應將兒童的利益放在首位，不能粗暴的將兒童解僱。我們將與供應商或工廠協作，制定合理的行動方案以保護兒童。若您發現兒童在您的工作場所、或供應商的工廠、或分包商工廠工作，請立即聯繫購買您產品的翠豐採購中心。我們不希望工廠沒有事先與我們討論，就對童工採取行動。

翠豐集團認為，「兒童」為任何未滿15周歲的人，除非國家或地方法律規定了更高的法定最低工作年齡，在這種情況下，則適用更高的年齡（在中國，兒童為未滿16周歲的人）；“童工”為任何由兒童或年幼個人從事的勞動，除非其在國際勞工組織（ILO）《最低年齡公約》（第138號）中被認為是可接受的。

此外，對於年齡在15至18歲之間的未成年工，大部分國家已規定他們能做或不能做的工作，以求對其進行額外保護。例如，大多數國家禁止未成年工從事任何對其健康有害的工作，並通常還會限制其工作時長並阻止其從事夜間工作。<sup>3</sup>

未成年工



<sup>3</sup> 國際勞工組織 (ILO) 公約第138號和第182號

## 2.2. 您的工廠應該怎麼做？

### 開始...

#### 在您成為我們的供應商之前， 您需要滿足下列標準：

- 所有工人的年齡均應超過您工廠運營所在國法定最低工作年齡。然而，無論如何，翠豐集團認為在其供應鏈中，所有工人的年齡都不得低於15歲（在中國，不得低於16歲）。

### 推薦行動

- 您需要證明所有工人的年齡都已達到最低年齡。這應包括保存準確的記錄，顯示出每個工人的年齡，身份證複印件可顯示出他們的出生日期。您必須確保將身份證的原件還給工人，工廠只能留存複印件。
- 您必須仔細檢查這些文件，確保其真實性。如果您僱傭了年齡低於15歲或法定最低工作年齡的工人，您必須要與我們聯繫，確定一個行動方案，方案應將童工的利益放在首位。這是非常重要的。因為簡單的解僱童工，只會讓他們陷入更糟糕的境地。
- 您必須要有一個清晰的招聘政策，確保不會招聘15歲以下的工人，或者低於當地法律規定的最低工作年齡的工人。

### 繼續...

#### 一旦您成為我們的供應商，您應 逐步達到這些標準，建立並持續 改進工廠的工作環境：

- 18歲以下的未成年工禁止從事夜間工作（晚上10點至早上6點）
- 未成年工的工作時間不應超過法律的要求。

- 18歲以下的未成年工不應從事對其健康有潛在危害的工作。這包括工作中使用有潛在危險的機械、接觸有毒化學品或重型設備。

### 推薦行動

您應當保持一份18歲以下工人的名單。未成年工的記錄應包括：他們的工作時間、工種及班次表，以此證實您已達到上述標準。

### 最佳實踐...

#### 在我們最優秀的工廠中，還有以下 最佳實踐：

- 如果您的工廠存在童工問題，您必須要參加說明消除童工的專案。也就是說，您要與當地的組織或慈善機構合作，開發幫助和支援兒童脫離危險工作環境的專案。翠豐集團很樂意與供應商就發展特定項目進行合作；若您有任何相關提議，請聯繫翠豐集團。

### 工人年齡備註

您工廠的狀況是怎樣的？

您需要在哪些方面做出改善？

## 3. 強迫勞動

### 3.1. 問題是什麼？

在一個人無法選擇是否工作、做什麼工作和/或何時工作時，就有強迫勞動的存在。強迫勞動包含以下情形：工廠扣留工人護照、身份證件或戶口簿，收取押金，拒付工資或阻止工人離開工作場所。

以下例子可以視為強迫勞動：

- 工廠向工人收取不合理的押金（如，支付工具費、制服費或胸卡製作費），工人很難拿到退款。
- 工廠實發很低的工資，卻提供利息很高的貸款，貸款可從工資中扣還。因而，在此情況下債務永遠無法還清。
- 在兩個月或更久以後支付工人工資。如果工人離開，就不太可能拿到應付給他們的工資。因此，即使他們想離開，他們也不得不留在工廠，因為他們不想失去押金和其他屬於他們的錢。
- 強制加班，卻沒有為工人提供任何可拒絕額外工作時間的機制，這種情況也可視為強迫勞動的一種形式。
- 產品或零部件由監獄里沒有自由的勞工製造，監獄的條件通常都極惡劣。要保證絕對沒有任何產品的部分或零部件是在這些條件下生產的。<sup>4</sup>

### 3.2. 您的工廠應該怎麼做？

#### 開始...

**在您成為我們的供應商之前，您需要滿足下列標準：**

- 工廠中沒有使用強迫、奴役性或非自願勞工。
- 工廠沒有向工人不合理的收取押金或扣押他們的身份證件。

#### 推薦行動

- 所有工人都有一份勞動合同的副本，清楚地說明工作時間以及關於加班和離職預告期的規定。
- 工人在結束當天的班次后，必須能自由的離開工廠。您應確保沒有任何產品、零部件或原材料是由監獄的勞工製造的。
- 您必須保證，不向工人收取任何押金，在您持有工人押金的情況下，您必須馬上將押金全額返還給工人。
- 工廠沒有對工人施加體罰，辱罵，體罰的威脅，或任何其它形式的恐嚇。
- 任何加班都應該是自願的並在法律允許範圍內。

#### 繼續...

**您成為我們的供應商后，應完善和提升您工廠的工作狀況，向著以下標準努力前進：**

- 任何由工廠為其工人運作的信貸機制應完全透明，應向工人清晰地介紹該信貸機制，並將其相關內容全面記錄下來。

<sup>4</sup> 國際勞工組織公約第29號和第105號，建議書第203號（強迫勞動（補充措施））

## 推薦行動

若您有任何向工人放貸的信貸機制，應將這些機制清晰地介紹給工人，並主動將信貸所有相關內容全面記錄下來。在人事檔案處留一份副本。

### 強迫勞動備註

您工廠的狀況是怎樣的？

您需要在哪些方面做出改善？

## 4. 工作時間k

### 4.1. 問題是什麼？

全球許多工廠的工人通常會工作很長的時間，經常每天工作10至12小時。一些工人無法選擇是否要加班並且加班通常沒有加班費。許多工人一周工作6至7天，在旺季，可能會整月或更長時間地工作而沒有一天休息。

然而：

- 許多國家已立法限制每周最長工作時間。可能會在35至48小時不等，很少會超過這個範圍。您的工廠必須遵守您工廠所在地區的法律規定。
- 也可能會有加班和休息的國家指引。您必須瞭解並遵守這些規定。
- 所有加班必須是自願的，否則將被視為不可接受的「強迫勞動」。
- 工作時間過長的工人變得很疲倦，容易發生工傷或產生疾病。這可能會損害他們的健康，破壞他們的工作效率和生產力。
- 翠豐集團 - 同許多其他零售商一樣，認為不應要求員工超時加班，因為這樣可能損害他們的健康和幸福。

#### 4.1.1. 造成過長工作時間的原因是什麼？

加班問題是很複雜的，不是一個簡單的原因造成。以下方面都會造成長時間的工作：

- 原材料的問題/延誤
- 交貨期短，預測能力差—這有可能是零售商採購政策所致的問題
- 工人熟練程度低
- 經理、主管和工人之間缺乏溝通
- 工人流失率高

- 因不良的企業管理計劃所致的超出能力範圍的問題
- 因客戶規劃不當所致的交貨期縮短的問題。

過長的加班時間可導致：

- 生產力低
- 品質差
- 返工率高
- 安全與衛生條件差（疲倦、生病、工傷）
- 工人流失率高
- 難以招聘到新的熟練工人。

所有這些因素都將導致工廠很難有效運作，很難遵從法律並達到客戶期望。採取逐步的改善措施的工廠更可能持續地減少加班。

## 減少加班需求

由於過長的加班時間是由多方面原因所造成的，因此沒有一個簡單的方法能解決這個問題。您應思考這些原因，瞭解造成工廠加班的原因，並確定採取什麼行動來改善目前的狀況。不是指削減工作時間，您應思考如何減少對過長加班的需求。如果您能降低需求，您才可以逐步地減少加班時間。

簡單地削減工作時間而不考慮其它的方面，可能會產生一些更嚴重的問題。如果削減了工人的工作時間，而在其工作時間內又沒有其它機會可以掙更多錢，工人就會離開工廠。媒體經常會報導說工人因工作時間的突然減少造成工資減少，而進行罷工或造成暴亂。

您需要找到縮短加班的方法，需要考慮工人的需求。因為您需要他們的理解與合作。

您可以採取以下行動：

- 提高生產力，這樣工人可以在一個更短的時間內生產更多的產品，掙更多的錢
- 將生產力與工資聯繫起來，可以激勵工人更有效地工作
- 增進工人、主管與經理間的溝通與交流。這是很關鍵的，因為如果員工不理解工廠在做什麼，很難讓他們執行和支援這些改變。

## 進一步改善的一些可行方法

### 1. 檢查問題

- 確保您保存了準確的工作時間記錄
- 這些記錄應顯示廠內各類人員的正常工作時間，所有的加班時間，休息天數和請假天數。

### 2. 理解問題

- 查閱記錄，與經理、主管和工人談話，瞭解他們的觀點，並向其詢問下列問題：
  - 是哪些部分有加班？哪些部門或部分的工作時間比其它的要長？是否是明顯的瓶頸？
  - 何時需要加班？加班是定期發生還是偶爾發生？
  - 經理與主管認為導致加班的因素有哪些？工人認為導致加班的因素有哪些？

### 3. 採取切實辦法，減少長時間加班的需求

- 將重點放在加班特別嚴重的部分和時段。與經理、主管和一些工人開會，討論造成該部分加班的原因以及您可以採取的行動。



## 一些辦法

---

若問題與下述因素相關：

您應將重點放在：

---

### 生產效率低

#### 提高生產效率

可以包括：

- 引入直線生產流程（若可能）；確定標準的關鍵路徑和生產線佈局，最大化提高效率
  - 改善生產計劃
  - 將每日目標和每小時產出水平記錄下來，並將記錄張貼在靠近生產線的告示板上，讓工人可以看到他們的生產狀況
  - 引入獎金機制，獎勵生產率高的工人
  - 與主管定期召開例會，探討這些問題。
- 

### 返工率高

#### 改善質量

可以包括：

- 將有關質量問題的信息記錄下來，並將記錄張貼在靠近生產線的告示板上，讓工人可以看到這些資訊。
  - 在生產線上或生產線附近懸掛樣本，這樣主管和工人都可以對照，瞭解所需的品質要求。
  - 新的訂單：通過試產生產一小批產品，在早期階段確認出問題所在。
  - 訓練品質監督人員發現問題的能力，加強生產線上品質檢查的力度。
  - 將返修產品盡可能返回給出錯的工人，讓他們從中學習經驗教訓。
- 

### 原材料交貨延誤 品質不良

#### 與您的供應商協作，確保其能夠滿足您的需求，

可以包括：

- 清楚地說明您對品質、可靠性和交期的要求
  - 評估他們的表現
- 

### 工人熟練程度低

#### 改善招聘程序，確保您僱傭的是最好的工人

可以包括：

- 擬定崗位職責明細，確定每份工作所需的技能和經驗
  - 測試新工人，確定其是否具備您需要的技能，並確定培訓需求
  - 為工人提供技能培訓
-

若問題與下述因素相關：

您應將重點放在：

### 工人流失率高

### 設法滿足工人的需求

可以包括：

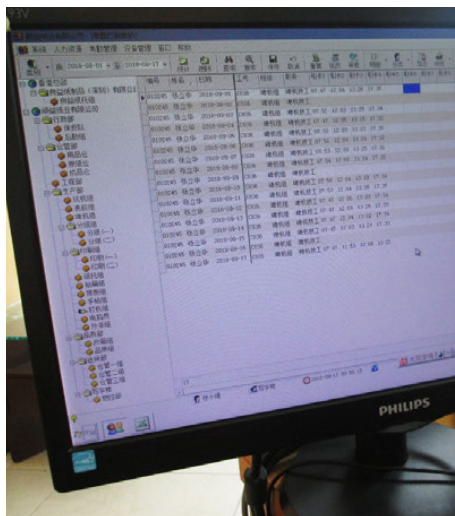
- 與將要離職的工人談話，詢問其不想繼續在工廠任職的原因
- 與工人談話，找出能夠讓他們在廠中任職更久的因素
- 舉行管理會議，確認出為了滿足工人的需求，您可在哪些方面做得更好

### 可行的例子

您可能會發現，在某些地方，可採取相對較小或較為簡單的改善行動，讓生產流程更加流暢以及減少對加班時間的需求。

- 僱傭少量額外工人
- 投資更多機器
- 努力提升供應商的表現
- 增進溝通
- 獎勵生產力更高的工人

您如何記錄工作時間？



## 4.2. 您的工廠應該怎麼做

我們瞭解，過長的加班時間對很多工廠提出了嚴峻挑戰。翠豐集團明白這個問題沒有簡單而快速的解決方案。因此，翠豐集團希望其供應商能夠開誠布公地探討他們面臨的挑戰，並與我們協作，努力減少工作時間。

### 繼續...

**您成為我們的供應商后，應完善和提升您工廠的工作狀況，向著以下標準努力前進：**

- 符合當地法律限定的標準工作時間
- 所有加班均為自願行為並有額外的加班費
- 工人平均每周至少休息一天。
- 有適當和充足的工間休息

### 推薦行動

- 工廠必須準確記錄工人的工作時間。這些記錄應覆蓋所有工人群組/工人類型。
- 正常的合同工作時間（不包括工間休息和加班時間）應等於或小於法定最長工作時間。
- 工人應可以自主選擇他們是否加班。

### 工作時間備註

您工廠的狀況是怎樣的？

您需要在哪些方面做出改善？

## 5. 工资

### 5.1. 問題是什麼？

工資和生活成本在世界不同地區差異巨大。

所有在我們供應鏈中的工人都應得到工廠所在地區的法定最低工資或當地的基準。這對翠豐集團是非常重要的。

工資計算可能會很複雜，讓工人很難理解他們的工資是怎麼計算的。許多工人沒有收到工資單或工資單上沒有足夠的資訊，這會讓工人對工資的計算更糊塗。

工廠現在需要相互競爭，吸引並留住最好的熟練工人。支付合理工資能夠幫助您實現這一目標。我們深信，每個工人都應得到與他們所做工作相符的合理酬金，而且工資符合當地或國家法定標準。<sup>5</sup>

### 一些可行的方法

#### 1. 評估問題

- 確保您了解當地最低工資，並時刻掌握最低工資的變化。
- 保存準確的工資和工作時間記錄，以便於您能瞭解您的所有工人是否在標準工作時間內獲得了最低工資。

#### 2. 理解問題

- 查看記錄，與經理、主管和工人談話，瞭解每個人的觀點並向其詢問以下問題：

您保存了什麼文件記錄以證明您有支付正確的工資？

| 序号  | 工号    | 姓名 | 部门名称 | 底薪       | 平日出勤时间 | 平日出勤工资   | 平时加班时间 | 平时加班工资 | 周末加班时间 | 周末加班工资 | 法定假时间 | 法定假工资  | 法定加班时间 | 法定加班工资 | 点付小计     | 社保扣缴 | 实发工资  | 员工签名 |
|-----|-------|----|------|----------|--------|----------|--------|--------|--------|--------|-------|--------|--------|--------|----------|------|-------|------|
| 177 | 15177 | 刘三 | 9组   | 1,800.00 | 176.00 | 1,820.68 | 16.00  | 248.28 | 32.00  | 662.07 | 8.00  | 82.76  | 0.00   | 0.00   | 2,613.79 | 0.00 | 2,614 | 刘三   |
| 178 | 15179 | 高成 | 9组   | 1,800.00 | 176.00 | 1,820.68 | 16.00  | 232.76 | 32.00  | 662.07 | 8.00  | 82.76  | 0.00   | 0.00   | 2,798.27 | 0.00 | 2,798 | 高成   |
| 179 | 15180 | 曹永 | 9组   | 2,500.00 | 176.00 | 2,528.73 | 17.00  | 366.38 | 32.00  | 919.54 | 8.00  | 114.64 | 0.00   | 0.00   | 3,929.59 | 0.00 | 3,930 | 曹永   |
| 180 | 15181 | 王  | 9组   | 1,800.00 | 176.00 | 1,820.68 | 16.50  | 285.03 | 32.00  | 662.07 | 8.00  | 82.76  | 0.00   | 0.00   | 2,821.54 | 0.00 | 2,822 | 王    |
| 181 | 15182 | 王  | 9组   | 1,800.00 | 176.00 | 1,820.68 | 15.50  | 240.52 | 32.00  | 662.07 | 8.00  | 82.76  | 0.00   | 0.00   | 2,806.03 | 0.00 | 2,806 | 王    |
| 182 | 15183 | 王  | 9组   | 1,800.00 | 176.00 | 1,820.68 | 16.00  | 248.28 | 32.00  | 662.07 | 8.00  | 82.76  | 0.00   | 0.00   | 2,813.79 | 0.00 | 2,814 | 王    |
| 183 | 15184 | 王  | 9组   | 1,800.00 | 176.00 | 1,820.68 | 16.50  | 296.03 | 32.00  | 662.07 | 8.00  | 82.76  | 0.00   | 0.00   | 2,806.03 | 0.00 | 2,806 | 王    |
| 184 | 15186 | 王  | 9组   | 1,800.00 | 176.00 | 1,820.68 | 15.50  | 240.52 | 32.00  | 662.07 | 8.00  | 82.76  | 0.00   | 0.00   | 2,806.03 | 0.00 | 2,806 | 王    |
| 185 | 15187 | 王  | 9组   | 1,800.00 | 176.00 | 1,820.68 | 15.50  | 240.52 | 32.00  | 662.07 | 8.00  | 82.76  | 0.00   | 0.00   | 2,806.03 | 0.00 | 2,806 | 王    |
| 186 | 15188 | 王  | 9组   | 1,800.00 | 176.00 | 1,820.68 | 15.50  | 240.52 | 32.00  | 662.07 | 8.00  | 82.76  | 0.00   | 0.00   | 2,806.03 | 0.00 | 2,806 | 王    |
| 187 | 15195 | 王  | 9组   | 1,800.00 | 176.00 | 1,820.68 | 17.00  | 263.79 | 32.00  | 662.07 | 8.00  | 82.76  | 0.00   | 0.00   | 2,821.54 | 0.00 | 2,822 | 王    |
| 188 | 15197 | 王  | 11组  | 1,800.00 | 176.00 | 1,820.68 | 16.50  | 256.03 | 32.00  | 662.07 | 8.00  | 82.76  | 0.00   | 0.00   | 2,821.54 | 0.00 | 2,822 | 王    |
| 189 | 15199 | 王  | 11组  | 1,800.00 | 176.00 | 1,820.68 | 16.50  | 256.03 | 32.00  | 662.07 | 8.00  | 82.76  | 0.00   | 0.00   | 2,821.54 | 0.00 | 2,822 | 王    |
| 190 | 15200 | 王  | 11组  | 1,800.00 | 176.00 | 1,820.68 | 17.00  | 263.79 | 32.00  | 662.07 | 8.00  | 82.76  | 0.00   | 0.00   | 2,821.54 | 0.00 | 2,822 | 王    |
| 191 | 15201 | 王  | 11组  | 1,800.00 | 176.00 | 1,820.68 | 16.00  | 248.28 | 32.00  | 662.07 | 8.00  | 82.76  | 0.00   | 0.00   | 2,813.79 | 0.00 | 2,814 | 王    |
| 192 | 15202 | 王  | 11组  | 1,800.00 | 176.00 | 1,820.68 | 15.50  | 240.52 | 32.00  | 662.07 | 8.00  | 82.76  | 0.00   | 0.00   | 2,806.03 | 0.00 | 2,806 | 王    |
| 193 | 15204 | 王  | 11组  | 1,800.00 | 176.00 | 1,820.68 | 15.00  | 232.76 | 32.00  | 662.07 | 8.00  | 82.76  | 0.00   | 0.00   | 2,798.27 | 0.00 | 2,798 | 王    |
| 194 | 15205 | 王  | 11组  | 1,800.00 | 176.00 | 1,820.68 | 16.00  | 248.28 | 32.00  | 662.07 | 8.00  | 82.76  | 0.00   | 0.00   | 2,813.79 | 0.00 | 2,814 | 王    |
| 195 | 15206 | 王  | 11组  | 1,800.00 | 176.00 | 1,820.68 | 16.00  | 248.28 | 32.00  | 662.07 | 8.00  | 82.76  | 0.00   | 0.00   | 2,813.79 | 0.00 | 2,814 | 王    |
| 196 | 15208 | 王  | 11组  | 1,800.00 | 168.00 | 1,737.93 | 16.00  | 248.28 | 32.00  | 662.07 | 8.00  | 82.76  | 0.00   | 0.00   | 2,731.03 | 0.00 | 2,731 | 王    |
| 197 | 15209 | 王  | 11组  | 1,800.00 | 112.00 | 1,158.62 | 6.00   | 93.10  | 24.00  | 496.55 | 0.00  | 0.00   | 0.00   | 0.00   | 1,748.27 | 0.00 | 1,748 | 王    |
| 198 | 15215 | 王  | 1组   | 1,800.00 | 176.00 | 1,820.68 | 15.50  | 240.52 | 32.00  | 662.07 | 8.00  | 82.76  | 0.00   | 0.00   | 2,806.03 | 0.00 | 2,806 | 王    |

- 哪些部門的哪些工人沒有獲得最低工資？特別注意新工人、熟練程度不高的工人或計件工人。
- 是否有某些部門或部分的工人的工資比其它的要低？
- 這是定期發生嗎？還是偶爾發生？

### 3. 採取可行的行動提高低工資人員的收入

- 將重點放在工資低問題特別嚴重的部門。與經理和主管開會，討論是什麼原因導致了該部分工人工資低，並就可能的解決方案達成一致。例如：
  - 您是否需要重新計算計件單價，這樣工人可以在標準時數內拿到最低工資？
  - 技能不熟練的工人是否需要接受更多培訓，以幫助他們拿到最低工資？
  - 試用期內工人在學習所需技能期間，是否需要給他們設定一個保底工資？

## 5.2. 您的工廠應該怎麼做？

### 繼續...

#### 您成為我們的供應商后，應向著以下標準努力前進：

- 提供符合當地法律規定的工資和福利（若您所在行業的普遍工資高出最低工資標準，應努力按照行業標準支付工資給工人）。
- 工資中的扣減款項應告知工人，扣減額在工資總額比重合理。
- 定期及時支付工資（至少每月一次）。
- 所有工人均應收到工資單，工資單上應清晰地顯示出工資的計算方法以及所有從工資中扣減的款項。

### 推薦行動

查看您的工資記錄並與核算人員及經理溝通，並考慮以下問題。在您發現需要進行改進的地方，應採取相應的行動。確定應由誰來負責實施這個行動以及何時必須完成。

### 扣款

- 您應確保所有的工人都清楚地了解他們工資中的每一項扣款。
- 從雇傭一開始，就應向工人告知扣款與罰款的相關規定。扣款或罰款應被納入工廠廠規或在告示板上公示。同時，扣款應在發放給工人的工資單中寫明。
- 所有扣款在工資總額中的比例必須合理。這是為了保證工人在扣款后仍然能獲得足夠的工資維持安全健康的生活標準。

### 工資

- 您應能夠證明所有的工人在標準工作時間內，至少能獲得工廠所在的當地最低工資。
- 為了證明這點，您必須保存準確的工資和工時記錄。包括詳細的班次登記表和工資計算方法。
- 應為計件工人安排合理定額，確保其工資不應低於法律規定的最低工資。
- 最低工資中不應包含任何非貨幣形式的福利，如僱主供應的餐食、宿舍等。

### 工資支付

- 應定期（至少每月）和準時發放。
- 工人工資應以現金形式發放，或直接轉帳至工人的銀行帳戶中。
- 工人應得到工資單，其中應顯示工人的工作時間（包括標準工作時間和加班時間）、支付稅率、從工資中扣除的任何款項以及所得福利。工資單應清晰明瞭，易於工人理解。如果您目前雇傭了一些海外務工者，請考慮將工資單

翻譯成您工人所用的語言和您本人使用的語言。

## 福利

- 您必須確保：您瞭解法律賦予您工人的福利，並保證您的工人能夠完全享有這些福利。
- 這些福利可以包括：
  - 社會保險
  - 產假
  - 保險
  - 帶薪假期
  - 養老金
  - 醫療保險

## 最佳實踐...

**在我們最優秀的工廠中，還有以下最佳實踐：**

- 若您所在行業的工資通常比最低工資高，您應努力支付本行業最普遍的工資給工人。

您是否正確地支付加班費？



## 工資備註

您工廠的狀況是怎樣的？

您需要在哪些方面做出改善？



## 6. 僱傭條款

本章涵蓋如何對待工人的一系列問題。

本章包括：

- 6.1. 歧視
- 6.2. 勞動合同
- 6.3. 紀律
- 6.4. 工人代表

### 6.1. 歧視

#### 6.1.1. 問題是什麼？

我們認為每個人都應得到同等的對待，收到同樣的尊重和獲得同樣的福利或權益。我們不希望在僱傭、培訓和工作環境中出

現任何與種族、膚色、性別、宗教信仰、政治觀念、國籍或社會背景相關的歧視行為。我們希望所有的工廠能促進機會平等和平等對待。

下列為最容易受到歧視的弱勢群體：

- 婦女
- 未成年人
- 外來工或移民工人
- 承包商或在非正式部門的工人
- 臨時工/短期合同工
- 試用期工人
- 經濟特區或類似地區的工人
- 單獨作業的工人 (如家庭作業者)
- 殘疾人
- 少數民族群體<sup>6</sup>

您有平等對待您的所有工人嗎？



反歧視政策

#### 反歧視政策

##### 1. 歧視的定義：

聘用、工資、福利、晉升、解聘或退休必須完全基於員工完成其工作的能力。公司必須對所有員工一視同仁，而不論其種族、膚色、性別、國籍、年齡、宗教信仰、婚姻狀況、性取向、性別表現、性別認同、族裔、殘疾或與工作無關的任何其它因素。

##### 2. 要求：

- a 有关要求遵守当地法律规定的声明。
  - b 负责此政策管理的人员姓名与职称。
  - c 进行内部培训的方法。
  - d 有关聘用、工资、福利、晋升、解聘或退休是完全基于员工完成其工作的能力的声明。为防止以上情况，厂部特制订以下反歧视政策：
- 本公司承诺依照国家的法律法规要求，禁止一切形式的歧视行为，禁止因人员的种族、社会地位宗教信仰、年龄、残疾、性别、婚姻状况、怀孕、性倾向、政治信仰、工作等原因而差别对待，本公司鼓励所有人员和睦相处，团结互助。

为了保障员工的合法权益，保证生产管理有序进行，生产经营行为符合相关法律法规，让全体员工明确公司对于反歧视管理，特制定如下：

- 1. 凡自愿来本厂工作或在本厂工作之员工，应受到鼓励和支持，严禁在招聘、薪酬、培训、升级、福利、晋升等事务上，因种族、宗教、地域、性别、年龄（指16-18周岁未成年工）、语言、身体能力、身高等的不同而受到歧视。
  - 2. 不因种族、宗教信仰、性别等而采取歧视程序，以及因性别而制定雇佣政策、条件和扣减工资。
  - 3. 不得因怀孕、遵守等作为雇佣条件，或因怀孕而被辞退。
  - 4. 任何员工如受到不合理解待，可以口头或书面形式向厂部、总经理申诉，申诉稿7天内开稿一次，10天内回复并有书面记录。
- 厂部通过宣传、培训等方式使各级人员理解并执行公司的反歧视政策，当员工受到歧视时，可通过投诉机制处理：
- 5. 向员工代表反映，由员工代表与管理层代表沟通。
  - 1. 向厂部反映，或用书面文字通过意见箱向厂部要求处理；
  - 2. 用书面文字通过“意见箱”向总经理投诉。
  - 3. 如上述投诉不能得到满意者，可拨打110处理。



## 6.1.2. 您的工廠應該怎麼做

### 繼續...

#### 您成為我們的供應商后，應向著以下標準不斷努力前進

- 在僱傭、晉陞和僱傭條件上不得存在任何形式的歧視行為。

### 推薦行動

- 在僱傭工人時沒有任何形式的歧視。
- 在僱傭條件上沒有任何形式的歧視（包括工資、福利、晉陞機會等）。
- 所有工人的權利都得到同樣的尊重，不論他們的性別、宗教、文化、國籍和社會背景、語言、性取向、殘疾、所屬政黨或工會會員。
- 不能因為婦女懷孕而將她們視為多餘或給予解僱。應讓她們充分享有產假和福利，並有權在產假后回來工作。

### 最佳實踐...

#### 在我們最優秀的工廠中，還有以下最佳實踐：

- 工廠應以書面形式制定出招聘和僱傭政策及流程，顯示所有的員工均受到平等對待。
- 勞動合同中應能證明工人受到平等對待。工資和工時記錄應能證明男工和女工同工同酬。

### 歧視備註

您工厂的狀況是怎樣的？

您需要在哪些方面做出改善？

## 6.2. 勞動合同

### 6.2.1. 問題是什麼？

讓所有的工人了解他們的雇傭條款是很必要的。即應當將這些條款向他們解釋，並清楚地訂立在合同中，並讓工人留存一份合同副本。如果工人清楚地瞭解他們的雇傭條款，包括工資、工作時間和紀律處罰程式等，這樣不容易產生誤會，工人也更可能滿意他們的工作。工廠可運用合同、手冊或雇傭指南向工人清晰地解釋雇傭條件。

所有工人（其中包括臨時工或短期合約的工人）都應完全清楚其雇傭條款。

### 6.2.2. 您的工廠應該怎麼做

#### 開始...

#### 要成為我們的供應商，您需要滿足下列標準

- 工廠要與所有員工簽訂書面勞動合同。勞動合同需要包括相關雇傭條件和期限，並以員工能理解的語言制定。工人應持有一份書面的勞動合同副本。您雇傭的臨時工同樣應當對其雇傭條款和條件有清晰的瞭解，包括合同期限、工資標準等。
- 任何工人無需以進入您工廠工作為由向仲介或中間人支付仲介費。翠豐集團秉持「僱主付款」原則，即如果您通過仲介或中間人聘用工人，所有費用都應由您承擔，工人無需承擔相關費用。同理，當地中間人若說明工人來到您所在的國家/工廠，工人不欠中間人任何費用，而是您需要承擔所有費用，並且您不得向工人索要這些費用。

#### 推薦行動

- 所有工人必須持有書面合同。即便已經對合同內容做出過口頭解釋，但是一份書面合同可讓參與雙方隨時查閱合同條款，或要求他人解釋條款細節。
- 個人勞動合同應由工人和工廠各自保留一份。

#### 繼續...

#### 您成為我們的供應商后，應努力向著以下標準邁進

- 向工人提供工廠守則或規章的副本，並確保此類檔運用工人能讀懂的語言撰寫。這些守則或規章中應包含紀律處分流程的細節、自主選擇不加班的流程、請假流程和辭職流程。

#### 推薦行動

- 您必須確保工人完全理解雇傭條款。這意味著：應當用工人能聽懂並看懂的語言，清晰地向其說明勞動合同的全部條款（包括工資、工作時間、福利、投訴程式等）。
- 這應包括在招聘工人時，就向他們做口頭的簡要說明，另外向每位工人提供一份書面勞動合同，合同中應列明工資、標準工作時間、加班時間等條款，諸如帶薪假期等福利，以及投訴/紀錄處分流程。

#### 最佳實踐...

#### 在我們最優秀的工廠中，還有以下最佳實踐：

- 工廠定期評審合同，逐步提高工人的雇傭條件。這樣，您可以挽留有經驗的熟練工人，您可以節約培訓和再培訓的開支，提高生產力。

## 劳动合同备注

您工厂的状况是怎样的？

您需要在哪些方面做出改善？

## 6.3. 紀律

### 6.3.1. 問題是什麼？

您的工廠必須沒有對工人施加任何形式的脅迫或虐待。對翠豐集團而言，這是很關鍵的一點，更是任何翠豐集團供應商必須滿足的最基本條件。任何紀律措施應是合理、合法的，並應得到工廠工人的充分理解。

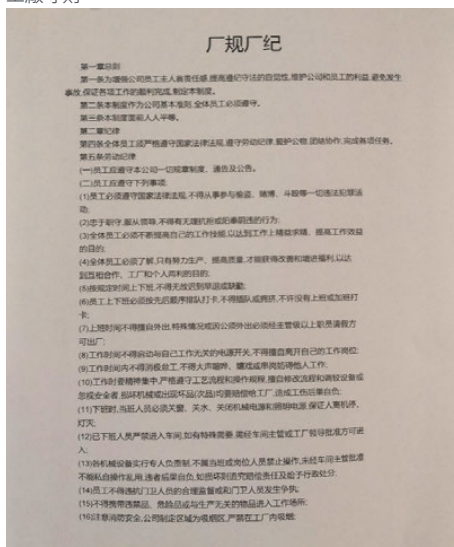
### 6.3.2. 您的工廠應該怎麼做

開始...

在您成為我們的供應商之前，  
您需要滿足下列標準：

- 工廠沒有對工人施加體罰，辱罵，體罰的威脅，或任何其它形式的恐嚇。

#### 工廠守則



## 推薦行動

這意味著主管和經理應當接受工廠紀律程式的相關培訓，並且對主管和經理進行監督，確保他們能夠公正地執行紀律措施。

您需要監控您的工廠，是否存在歧視、恐嚇、欺凌和虐待等現象。

## 繼續...

**您成為我們的供應商后，應努力向著以下標準邁進：**

- 工廠所有的紀律規定必須用工人能懂得語言編寫並告知工人。

## 推薦行動

- 工廠應以書面形式發佈工廠廠規和紀律程序，並應將此份檔公示於工廠所有工人均能看到的地方。
- 必須向所有工人清楚地告知這些廠規和紀律程式。其中一種方法為：用工人能夠讀懂的語言編寫廠規和紀律程式，並將其副本分發給工人。應以口頭的方式清楚地向新進工人解釋這些廠規和紀律程式，也給他們一份書面的副本，以便他們留作參考。

## 扣款和罰款

- 所有工人應明確了解工資中的每一筆扣款，扣款金額應在工資總額中佔合理比例。（請見 23頁，工資）

## 記錄保存

- 所有違反廠規的情況以及進一步採取的紀律處分應統一記錄歸檔。這意味著：無論何時工人觸犯工廠廠規，經理都應將觸犯情況記錄在冊。若經理對工人採取處罰措施，也需記錄下來。

## 最佳實踐...

**在我們最優秀的工廠中，還有以下最佳實踐：**

- 工廠的獎勵制度與工人表現掛鉤，獎勵表現出色的工人。

## 紀律備註

您工廠的狀況是怎樣的？

您需要在哪些方面做出改善？

## 6.4. 工人代表

### 6.4.1. 問題是什麼？

工人與管理層之間應有良好的資訊交流，以此確保工人能夠與管理層討論他們的意見，並在討論中求得解決方案。若工廠內部溝通環境良好，工人可能會更有效地工作以及在工廠服務更長的時間。<sup>7</sup>

### 6.4.2. 您的工廠應該怎麼做

#### 開始...

**在您成為我們的供應商之前，您需要滿足下列標準：**

- 工人應有選擇是否加入工會的權力和自由，公司不可施壓或干涉其選擇。

- 在加入工會權利受法律限制的情況下，工廠管理層應在法律允許的範圍內，制定有關工人代表的替代性辦法，並應為此替代性辦法的實施提供便利。
- 工廠應認可並實施清晰的工人代表申訴程序，確保工人和管理層的良好溝通。從而使工人能夠與管理層磋商他們的觀點和意見。
- 工人代表不受歧視，並可在工作場所中行使代表職能。

#### 推薦行動

- 工廠應建立流程，允許工人表達他們的意見，鼓勵工人與管理層磋商，雙方共同尋找解決方案。
- 我們建議應建立工人委員會，工會委員通過選舉產生。

您是否會和工人定期召開例會？



<sup>7</sup> 參考資料：國際勞工組織公約第87號條和第98號。其他相關條例為：公約第135號，建議書第143號（工人代表）以及公約第154號（集體談判）

- 經理與工人代表之間應當定期開會，以探討與工作場所有關的問題。
- 會議應有會議記錄，其中應詳細記下所探討內容以及協商後決定採取的行動。管理層對所提問題的回復應當通過公告欄或其它適當的溝通方式告知全體員工。

### 繼續...

### 您成為我們的供應商后，應努力向著以下標準邁進：

- 工人有權以他們所選擇的工會或小組形式進行集體協商。
- 在這些會議中應允許對有關工作場所的任何問題進行探討，包括工資、健康與安全和其他方面。
- 工人代表應由其他工人選舉產生，從而與管理層進行協商。
- 應保留一份工人代表名單。

### 最佳實踐...

### 在我們最優秀的工廠中，還有以下最佳實踐：

- 選舉一位工人代表，成為公司主要董事會成員，在高層中代表工人的觀點和利益。

## 工人代表備註

在您的工廠中，工人代表的情況如何？

您需要如何改進？



## 7. 健康與安全

### 7.1. 問題是什麼？

人們不應在對健康有潛在危害的環境中工作。工廠若擁有安全和健康的工作環境可以吸引優秀的工人並能鼓勵他們留下來。這也就減少了培訓和招聘所需的費用，並能夠提高生產力。假若工人因疾病、工傷或事故而無法工作，他們的停工可能會干擾工廠的正常生產。如果您的工廠發生火災，可能導致嚴重的人員傷亡，讓生產蒙受損失，並可能導致工廠倒閉。

工廠中主要存在的問題包括：

#### 機器和化學品

- 操作危險機器時沒有防護裝置或個人防護用品。
- 在製造過程中化學品的使用也會導致大量的疾病。如果他們在一個狹小的空間並吸入大量的危險化學品（包括揮發性溶劑），工人的健康可能會受到嚴重的影

響甚至導致死亡。接觸溶劑可導致皮膚的刺激和疼痛；導致眼部、鼻子、氣管和肺部的疼痛感，輕微頭痛或嗜睡，並可造成中樞神經系統損傷。長期接觸這類化學品將造成肝臟和腎的永久損傷和導致各類癌症。

- 過長的工作時間還會增加工人接觸有毒化學品的時間，使其接觸程度超出安全範圍。

#### 健康和消防安全

- 即便工廠中有急救箱，急救箱內的藥品可能很少或是空的。應有人受過急救的培訓，所有人都應能便捷取用急救箱，而急救用品也應隨時更新。
- 工廠中發生的災難通常都是火災引起的。工廠可能會沒有充足的，維護良好的消防設備或沒有人知道如何正確的使用消防器材。
- 定期的消防演習是很重要的，如果不定期舉行演習，工人可能會不知道在發生火災時應如何反應。消防出口可能會被堵塞或鎖上，並且窗戶裝有柵欄，工人不能從工廠逃生出去。

消防出口不應被堵塞和鎖住



您有足夠的滅火器嗎？





- 管理人員和工人通常對如何安全處理易燃材料所知甚少。

## 個人防護用品

- 工廠有時沒有提供適當的個人防護用品（PPE）。有的工廠提供個人防護用品，卻需要工人自己出錢購買，而且此類裝備受損后可能得不到維護和修理。即使在提供個人防護用品的情況下，很多工人沒有意識到他們自己所在的危險，從而也不去使用這些裝備。此外，有些工人認為使用個人防護用品會降低他們的生產效率，因而也不會選擇使用這些裝備，特別是計件工人。

## 進行改善的可行說明

### 如何進行健康與安全的風險評估

- 要解決以上列出的問題，您的工廠需要定期進行健康與安全的風險評估。
- 這意味著負責健康與安全的經理應對工廠所有流程進行檢查，對工廠所有生產場所進行檢查，並在此基礎上識別工廠哪些區域可能會危害到工人的健康與安全。這可能包括被堵住的安全通道、危險化學品的使用、產生粉塵的機器、無防護裝置的機器、有雜訊的機器等。
- 應以書面形式記錄這些潛在風險。
- 對確認出的每個風險，都應商定相應的行動方案以降低或消除風險。這包括使用適當的個人防護用品，用低危害物質替代危險化學品，為工廠提供通風設施等。
- 這些行動應以書面形式記錄下來。對每一項行動，負責健康與安全的經理都應確定並記錄行動負責人，以及他們應在何時採取行動。
- 負責健康與安全的經理應檢查這些行動是否完成，並記錄已完成事項。

您可運用這些記錄來展示工廠根據過去的行動計劃在健康與安全方面取得的進展。

## 7.2. 您的工廠應該怎麼做？

### 開始...

#### 在您成為我們的供應商之前，您需要滿足下列標準：

- 工廠和宿舍（如有）中各樓層或區域必須有足夠的、暢通的安全出口及逃生通道，方便工人快速逃生。
- 工廠是一個安全的工作場所。

### 推薦行動

- 對您的工廠進行全面的健康與安全風險評估，以確認您需要在哪些方面採取行動。
- 應定期檢查滅火器狀況（每年至少檢查一次）以確保它們能夠正常使用。您應該對此類檢查進行記錄。
- 所有逃生通道必須暢通無阻。必須配備防火和消防設施，其中包括足夠數量的滅火器和消防栓。
- 所有安全出口要有清晰的標識，並用工人能理解的語言標識或以圖形表示。
- 應定期進行消防演習（至少每6個月一次），其中包括夜間班組的消防演習。需記錄消防演習資訊，包括人員全部撤離建築物的時間。您的目標是：在規定時間內，確保所有建築物中人員全部撤離；而演習則衡量您在多大程度上實現了這一目標。
- 應有清晰的標識指引工人們通往走火通道。安全出口應有顯眼的標識。這些標識用工人能理解的語言或通過圖形表示。
- 如果有粉塵產生或者使用揮發性的化學品，應該提供足夠的通風。
- 您應該提供基本的急救設施，例如，一個藥品充足的急救箱，並且所有人都可以取到。

- 工傷記錄簿應記錄所有的工傷，事故起因，以及為防止事故再次發生而採取的糾正措施。
- 工廠應制定疏散計劃，並將疏散計劃清楚地告知工人。應在工廠內以及宿舍內（若提供宿舍）張貼疏散計劃。
- 應在有需要的地方向工人發放個人防護用品。
- 應採取足夠的措施以防止可避免的健康安全危害。

## 繼續...

### 您成為我們的供應商后，應向著以下標準不斷邁進：

- 盡量減少使用有毒有害危險物質，將有危險的生產品活動降到最低。工廠應配備安全設備，設置標識，舉辦培訓，建設安全基礎設施，減少使用危險物質和危險工序帶來的危害。

- 應指定一名經理專門負責健康與安全事宜。

## 推薦行動

### 消防安全

- 必須建立消防警鈴系統。應定期測試警鈴系統，至少六個月一次。
- 出於衛生及消防安全的考慮，工廠中的一些區域應禁止吸煙。應在禁止吸煙的區域張貼禁煙標識。

### 個人防護用品 (PPE)

- 必須為所有工人提供適當的個人防護用品，特別是操作具有潛在危害機器、或處理化學品的工人。
- 工廠必須確保所提供和使用的個人防護用品適用於工人從事的工作。
- 所有的個人防護用品應是免費提供的。

您最近一次舉行消防演習是什麼時候？



## 培訓

- 工廠必須確保工人們受到他們工作中相關危險的培訓，以及為何必須使用個人防護用品的培訓。
- 應為所有機器操作工人進行機械安全使用培訓。應為工人提供恰當的健康與安全培訓，指導其如何安全處理、儲存和處置有害化學品/物料。培訓內容還應包括如何使用個人防護用品以及如何清理化學品的洩漏。
- 應保存健康與安全培訓的記錄。
- 所有工人必須接受消防安全培訓。培訓內容包括如何在火災發生時從建築物撤離以及如何使用滅火器，並保存有關的培訓記錄。
- 必須任命一些工人為消防安全員，負責指揮其他員工從工作場所疏散。

## 機器與化學品安全

- 任何有潛在危害隱患的機器均需安裝防護裝置，應最少量地使用危險物質。
- 儲存危險化學品的區域應上鎖並與主要生產區域隔離。

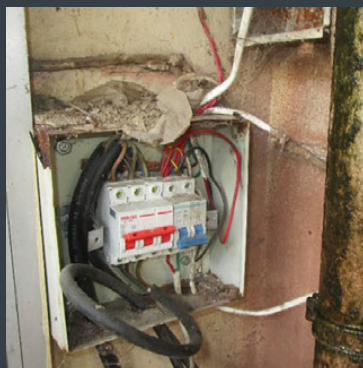
## 廠務處理

- 您需要檢查所有過道、走廊和機器設備間的空隔，確保這些空間都是乾淨的，沒有堆放垃圾或產品。機器、工作台和設備應合理佈局，確保工人能在其中進行安全的生產操作，並可在生產區域安全通行。在火災發生時，合理布局同樣能夠確保工人輕易安全地逃生。
- 電氣設備和電線必須良好。也即電線不可外露，他們必須要有良好的絕緣並裝上保險。並由有資格的電工定期檢查和維修。

這些個人防護用品是否適用於工人從事的工作？



A woman wearing a black t-shirt, a purple apron, a white face mask, and white gloves is working on a piece of machinery. She is holding a piece of material, possibly a piece of plastic or metal, and appears to be cutting or shaping it. The machinery is green and has a red handle. In the background, there is a large pile of scrap metal and other industrial equipment. The setting appears to be a recycling or manufacturing facility.

[illegible]

讓我們共同努力，共創美好



## 急救和健康

- 急救箱的位置應能讓各個生產區域的工人容易取得。急救箱內配備的藥品應與生產流程中可能出現的傷害相適應。應根據工廠的規模提供充足的適宜的醫療設施。這可以是一個醫療室，或與附近的醫院聯繫，可以對出現緊急狀況的工人進行治療。

## 健康和安全管理

- 工廠應清楚地瞭解在工廠工作中存在的健康與安全危害。這包括瞭解哪些機器和化學品存在潛在的危害。
- 工廠應任命一個經理，負責管理安全與健康。此經理應負責識別健康與安全的風險並實施改善以減少或消除危險。
- 工廠應該有一份清晰的書面的健康與安全政策，列出工作場所和操作流程中主

要的安全與健康風險。政策還應說明為減少或消除主要危險工廠採取的措施以及由誰來負責管理健康與安全事務。健康與安全政策應在工廠張貼。

## 最佳實踐...

**在我們最優秀的工廠中，還有以下最佳實踐：**

- 工廠對健康和安全管理積極管理，並在健康和安全管理方面取得長足進展。

## 推薦行動

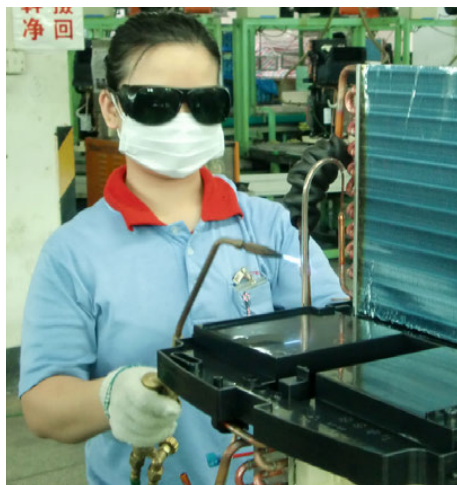
- 應根據工廠的規模，配備受過培訓的急救員，護士或醫生。
- 工廠應逐步為工人提供職業健康體檢。
- 應定期開展健康和安全的風險評估。

有使用適當的個人防護用品嗎？



- 應制定改善計劃，指導健康和安全管理部分的持續改善。
- 工廠中的照明應充足。適當地利用冷暖設備將溫度控制在舒適的範圍內。如果工廠太熱，通風設備和/或風扇應該是很必要的。

有使用適當的個人防護用品嗎？



## 健康和安全管理

您工廠的狀況是怎樣的？

您需要在哪些方面做出改善？

## 8. 衛生

### 8.1. 問題是什麼？

工廠必須提供一個清潔和衛生的工作和休息場所。這是非常重要的，因為：

- 一個骯髒的工作場所對工人的健康是危險的，還可能導致工人生產力低。
- 另外還需要額外的清潔和保養，才能確保產品不受污染和機器不出故障。
- 一個不整潔的工作場所會導致生產效率低下，還會阻礙工人在緊急情況下快速離開建築物。
- 我們的顧客希望購買的產品是由在健康和衛生的生產場所中工作的工人製造的。

請務必確保工廠每個區域的清潔，包括生產區域、存儲區域、廚房、食堂、宿舍、廁所和盥洗設施。

您更願意在哪個食堂用餐？



### 8.2. 您的工廠應該怎麼做

繼續...

**您成為我們的供應商后，應向著以下標準不斷邁進：**

- 工廠需提供清潔衛生的工作和休息場所，其清潔程度應符合地方標準和行業性質。
- 工人在任何時候都能喝到安全衛生的飲用水。
- 工人隨時可以數量足夠，清潔和衛生的廁所和盥洗設施。

#### 推薦行動

- 應保持廁所、盥洗設施、廚房以及任何食品準備設施的乾淨衛生。
- 應為從事重或髒的體力勞動的工人提供淋浴設施。工人在下班后可以使用清潔的盥洗設施。





- 在各個生產區域，靠近工作站的地方提供飲用水。此飲用水應是清潔和安全的，最好應有冷水和熱水。
- 害蟲如昆蟲老鼠是不衛生的，還會傳播疾病。工廠安排蟲害專家定期在相關的區域進行害蟲控制評估。如果發現了害蟲的問題，應採取相應的措施來消滅害蟲。

## 生產場所

- 工廠應保持清潔。
- 生產區域和存儲區域應保持清潔，包括機器間過道的清潔，確保過道中無貨物或雜物堆積。
- 工廠應將吃東西和飲水限制在指定的區域。在其它的區域應張貼標識規定禁止進食或飲水。這對使用和存儲化學品的地方尤為重要。

衛生和清潔的廁所



- 根據您僱傭工人的人數，確保您的工廠能夠為工人提供足夠數量的沖水式廁所（以及盥洗設施）。應派專人清潔廁所及盥洗設施，確保其衛生達標。

## 最佳實踐...

### 在我們最優秀的工廠中，還有以下最佳實踐：

- 您應能證明您積極地管理健康和衛生事務以及您正在進行持續的改善。
- 也即您能顯示您已識別工廠的健康和衛生的風險，並已經制定出適宜的改善計劃。您應能展示過去已實施的改善計劃以及已取得的改善。



## 衛生備註

您工廠的狀況是怎樣的？

您需要在哪些方面做出改善？

## 9. 宿舍（生活住處）

### 9.1. 問題是什麼？

世界各地的很多工廠均為工人提供宿舍或住房。對於工人（尤其是外來工）而言，這是一個很好的解決辦法。許多工人願意住在工廠的宿舍。因為它們通常比在外面自己租房更便宜，更方便。

本章涉及所有為工人安排的宿舍，無論是工廠在廠內安排的，還是通過外部的私人房東安排的。每家工廠提供的宿舍各不相同，但是我們認為，如果宿舍是工廠的一部分，相關事項也應當寫入員工僱傭條款。若工廠以任何形式為工人安排或代租廠外住所，那麼工廠有責任確保這些住所的安全和衛生。工廠不得在住宿安排中賺取任何利潤，既不可向工人收取高額租金。不可在一間宿舍中安排過多工人。

工人有權生活在安全、衛生及舒適程度與當地的居住環境相若的環境中。如果您的工廠能夠提供比區域的其它工廠更佳的环境，您的工廠可以吸引及挽留最出色的工人。如果工人滿意他們的居住環境，能好好的休息，他們也能更有效地工作。

### 9.2. 您的工廠應該怎麼做

**開始...**

**要成為我們的供應商，您需要滿足下列標準：**

- 宿舍應和工廠或生產區域以及物料貯存區域分開。
- 在宿舍區域應安置充足的消防和疏散設施。

# 令人滿意的宿舍



## 推薦行動

### 宿舍樓

- 如果提供宿舍，出於安全的考慮，宿舍必須是一棟獨立於生產車間和倉庫的樓房。
- 宿舍樓必須是安全的。

### 宿舍樓的消防

- 宿舍樓的每一層應有足夠的逃生通道和安全出口，確保緊急情況下工
- 人的安全疏散。我們建議宿舍樓每層至少設有兩個安全出口，這樣即使其中一個出口被大火堵住，工人仍可從另一個出口逃生。
- 應確保所有逃生通道暢通無堵。
- 若因安全的原因將宿舍樓的大門在晚上鎖上，那緊急出口不能上鎖並要能從大樓內輕易打開。

## 繼續...

### 您成為我們的供應商后，應向著以下標準不斷邁進：

- 宿舍應乾淨、衛生、舒適，並提供個人隱私空間。
- 在宿舍樓內或居住區域提供娛樂設施。

## 推薦行動

- 宿舍的所有區域都應隨時保持清潔衛生。工廠應定期清潔這些區域。
- 每間寢室應為每位工人提供足夠的空間。宿舍應以舒適為標準，並應滿足工人的最基本需要。這包括為工人提供一個能夠安全儲存個人物品的地方（如個人鎖櫃）。
- 房間應提供良好的照明，通風以及足以抗衡極端氣溫的冷/暖設施。
- 應該提供男女分開的就寢區域。
- 應提供基本的娛樂設施。

### 廁所和盥洗設施

- 必須根據工人數量，提供相應數量的廁所（和盥洗設施）。
- 確保工人能夠方便使用數量足夠的可沖水廁所和盥洗設施。應時刻確保廁所、盥洗設施和食物準備設施的乾淨衛生。應建立機制，對宿舍、廁所、盥洗設施和食物準備區進行定期清潔。

圖中的安全出口已被堵住，必須立即清理



為工人提供的飲用水





## 宿舍區的消防安全

一旦發生火災，工人必須能夠安全從宿舍撤離，同時，宿舍中也應配備足夠數量的消防設施。為確保宿舍的消防安全，工廠應當提供以下設施：

- 必須提供防火和滅火設備，包括足夠數量的滅火器和消防栓。應定期對滅火器進行檢查（至少每年一次），確保滅火器能正常工作。您應保存這些檢查的記錄。
- 為引導工人逃生，宿舍中必須清晰地標出逃生通道和安全出口。這些標識應用工人能夠看懂的語言書寫，或以工人能看懂的圖形展示。
- 必須安裝火災的警鈴系統，並且應當每6個月測試一次。
- 需定期進行宿舍消防演習（至少每6個月一次），包括夜間消防演習。保存消防演習的記錄，註明從宿舍疏散所用的時間。

- 工廠需要制定疏散計劃，向工人清晰地講解疏散計劃，並將疏散計劃張貼於宿舍區。
- 必須任命一些工人擔任火災安全員，引導其他員工從宿舍疏散。
- 宿舍區必須與易燃物料（如泡棉、化學品等）和其他危險化學品的使用和存儲區域保持一個安全的距離。

## 最佳實踐...

在我們最優秀的工廠中，還有以下最佳實踐：

- 每位工人應能保持一定程度的個人隱私。
- 已婚的工人應能和家庭住在一起，居住於獨立的宿舍。
- 如可能，為工人免費提供適當的娛樂設施（如籃球場、健身房、圖書館、檯球或卡拉OK）

定期組織消防演習



娛樂設施



## 宿舍（生活住處）備註

您工廠的住宿情況如何？

您需要在哪些方面做出改善？

## 10. 供應鏈管理

### 10.1. 問題是什麼？

全球供應鏈長而複雜，包括無數分包商、零件供應商和原材料供應商。

這些供應商和分包商可能會應用不同類型的工廠和工作地點，其中可能涵蓋家庭工人和非正式工作單位。

通常情況下，分包商和零部件供應商為工人提供的工作環境較差。家庭作業者和獨立單元工人也應得到好的工作環境。您分包商所雇傭的工人也應該得到公平和安全的工作環境。

為了確保您向我們出售的產品均在良好的環境中生產，並且達到品質要求，您需要對整條供應鏈進行監管，其中包括監管分包商和您的零部件供應商。同時，您需要對供應鏈中的任何風險進行管控。

通過我們的供應商，我們對供應鏈從上至下能夠做到全面負責，而您正是我們供應鏈的一部分。

注：成為翠豐集團供應商的一個條件，翠豐集團將會要求所有的供應商和工廠提供生產階段的詳細資訊，包括產品在哪些工廠生產，以及在主廠區以外的分包商或零部件級的詳細資訊。

### 10.2 您的工廠應該怎麼做

**開始...**

**一旦您成為我們的供應商，您必須逐步達到以下標準：**

— 工廠經理應瞭解其產品供應鏈，並願意

將供應鏈詳細資訊提供給翠豐集團。

- 分包商和家庭作坊僅限於在充分披露供應鏈信息的情況下才可以使用。

## 推薦行動

### 供應鏈的知識

- 您必須保持一份最新的分包商、家庭雇工和主要零部件供應商的清單。
- 您應瞭解在分包商或家庭作業場所的工人受到何種對待。瞭解包括在工廠和宿舍採取的健康與安全的措施，是如何記錄工人的年齡以保證工廠中沒有工人年齡低於16歲。是否收取高額的押金防止工人離開。您可以與您的分包商和家庭作業人員進行坦誠的溝通。如果您不瞭解第一次到工廠要看的內容，您也可以從關鍵問題開始，並確保這些工廠達到這些要求。
- 您應清楚瞭解給您提供零部件的生產場所。您應瞭解為您承包加工的生產場

所以及在家裡說明您生產產品的家庭作業人員。

- 工廠經理必須願意與我們分享供應鏈的細節。這是很重要的，因為我們必須清楚地了解每種產品是在何地生產的。

## 最佳實踐...

### 在我們最優秀的工廠中，還有以下最佳實踐：

- 工廠經理與他們的主要供應商和主要分包商協作，幫助他們在共同商定的期限內達到翠豐集團標準的要求。

## 推薦行動

### 參觀供應商和分包商

- 這包括如果您認為主要供應商和分包商的工廠中可能存在環境或道德問題，您可以依照翠豐集團標準，對其進行實地考察和評估。您需要與您的供應商和

我們需要了解整個供應鏈





分包商合作，鼓勵他們在關鍵問題上做出改善。

- 您應保存這些參觀的記錄，列出所發現的風險以及雙方協定的改進行動。您應該聯系或參觀這些供應商和分包商檢查這些行動是否完成。您應保存已取得的改善的證據。

## 行動計劃

- 您需要找出所有分包商或家庭作業單位中存在的主要問題，包括健康和環境惡劣，工資低或工作時間長等問題。您需要與您的分包商或家庭作業者協商並在以下方面達成共識：如何支持他們進行改善，以及如何採取具體行動、確保工人受到公平對待。
- 工廠經理需要詳細掌握所有零部件和原材料供應商及分包商的情況。

## 供應鏈管理備註

您工廠的供應鏈管理情況如何？

您需要在哪些方面做出改善？

您供應鏈中的健康和環境情況如何？



## 11. 環境管理

### 11.1. 問題是什麼？

良好的環境管理能確保您的工廠減少對當地和全球環境的影響，並確保工廠可持續經營。若希望與翠豐集團成功進行貿易，工廠必須認識到自身對環境造成的影響，並採取行動來減少對環境的不良影響。

例如，若將潛在的有害廢料排放到空氣、水源或土壤中會對附近居民的健康產生危害，也會破壞全球的環境。

很多政府設定了排放的標準。減少排放的行動可以包括：處理廢水，或安裝空氣排放過濾裝置。您也應考慮更謹慎地處理在生產過程中使用的危險化學品。

本部分也包括減少使用因環境的原因而受到使用限制的化學品。您也應認識到您所消耗的自然資源並考慮如何可持續性的採購這些資源。

環境管理的含義是，您應瞭解您的生產場所可能對環境造成的影響，並應確定可採取何種行動將這些影響降到最低。

### 改善環境管理的切實辦法

#### 制定環境政策

有意義的環境政策應當：

- 識別經營中的主要環境影響。
- 規劃出基本的管理系統，包括評估環境影響，設置改進的目標，定期評審進展狀況。
- 明確職責：政策中應描述各級人員的職責，對環境表現負最終責任的高級經理的姓名。

您的化學品儲存是否安全？



此政策應由首席執行官或最高層管理人員簽署。

最後，環境政策應能充分表現公司已意識到自己的環境影響，並承諾採取相應行動。

## 11.2. 您的工廠應該怎麼做

### 開始...

**要成為我們的供應商，您需要滿足下列標準：**

- 工廠沒有蓄意違反當地或國家的環境法律，如果有違反環境法律的行為，應能提出改進的行動計劃。

## 推薦行動

### 符合環境法規規定

- 您必須熟悉所有影響到您工廠的環境法律法規。
- 您必須能夠證明您的工廠符合相關的法律要求，例如，持有最新的證書，顯示工廠已遵守相關的法律。可能包括廢氣的排放，固體廢棄物處理和液體廢棄物處理等方面的法律規定。
- 如果您沒有達到環境法律的要求，您必須要制定一個行動計劃，承諾工廠將進行改進，以達到法律的要求。
- 您必須知道工廠對環境的影響。這包括了解有哪些排放的廢氣，固體和液體的廢棄物。您應記錄所有廢棄物的處理。

您的化學品貯存是否安全？



## 繼續...

### 您成為我們的供應商后，應向著以下標準不斷邁進：

- 工廠明確自身對環境產生的影響，遵守地方和國家的環保法規，若有影響環境的狀況，應能提出改進的行動計劃。
- 工廠應制定有針對性的環境政策，該政策應由公司首席執行官或最高層管理人員簽署。
- 如果必要，工廠應制定一份環保行動計劃，監測環保方面的進步。

您可考慮運用諸如ISO 14001等國際認可的標準，確認您工廠中的環境問題，並進行相應管理。

## 推薦行動

- 您應保持一份工廠活動的環境影響清單/登記表。
- 您應建立一個系統保存所有相關的環境文件。包括廢棄物的處理，污染控制許可證和轉移單。
- 您應當制定環境政策，並由工廠的首席執行官或最高層管理人員簽署。

## 最佳實踐...

### 在我們最優秀的工廠中，還有以下最佳實踐：

#### 制定全面深入的環境管理策略

- 您應制定一個行動計劃，顯示工廠如何將環境影響減少到最低。您應採取行動去實施行動計劃，記錄行動計劃中的進展，並能運用行動計劃來證明對環境的影響已得到可以測量的減少。
- 您需要證明您的工廠在近三年運營中從未面臨過與環境法規有關的法律訴訟。

## 環境管理備註

您工廠的環境管理情況如何？

您需要在哪些方面做出改善？

# 附錄

# 聯繫方式

**Tony Bevan**

Sustainability Director

[tony.bevan@kingfisher.com](mailto:tony.bevan@kingfisher.com)

**Samuel Shum**

Head of Responsible Sourcing (Far East)

+852 3913 9000

[samuel.shum@kingfishersourcing.com](mailto:samuel.shum@kingfishersourcing.com)

翠豐集團亞洲有限公司

香港九龍觀塘區鴻圖道73-75號

KOHO寫字樓2樓

**Frank Xie**

Responsible Sourcing Manager

+86 755 3336 0700

[frank.xie@kingfishersourcing.com](mailto:frank.xie@kingfishersourcing.com)

翠豐集團（上海）採購諮詢有

限公司深圳分部

中國深圳沙河東路255號3棟百

安居辦事處2樓, 518055

如果您需要其他格式的翠豐集團工廠手冊，或有任何問題，請聯繫翠豐集團可持續發展團隊。

## 免責聲明

本手冊使用公開管道的法律條文編製。我們已盡一切努力確保將所有相關法律法規納入其中，但仍無法保證資訊詳盡無遺。本檔僅供參考，如因依賴檔中的資訊而產生任何責任，我們概不負責。本手冊的制定僅供指導之用，恕不承擔因參照手冊資訊而產生的任何責任。

如果中文版本與英文版本存在不一致的地方，應以英文版本為準。





Kingfisher plc  
1 Paddington Square, London W2 1GG  
Telephone: +44 (0)20 7372 8008  
[www.kingfisher.com](http://www.kingfisher.com)



castorama



SCREWFIX

